



*Este informe ha recibido una **Recomendación Favorable (RF)** por parte del Programa Compromiso Joven de **INJUV**, destacando por su alto nivel de cumplimiento técnico.*

El documento demuestra pertinencia, coherencia y consistencia, consolidándose como un instrumento sólido de levantamiento y sistematización de información, apto para orientar la toma de decisiones y su difusión.



INFORME DIAGNÓSTICO

PROGRAMA COMPROMISO JOVEN

Región de Los Ríos

Ilustre Municipalidad de Paillaco

Contenido

I.- INTRODUCCIÓN.....	3
II.- ANTECEDENTES	4
Mapa de actores	4
Diagrama Mapa de actores.....	4
Análisis de relación	5
Datos geográficos e históricos de la comuna.....	5
Antecedentes territoriales	6
Datos sociodemográficos	7
Políticas y/o programas de juventudes.....	8
III.- JORNADA PARTICIPATIVA DIAGNÓSTICO.....	11
Estructura de la jornada participativa:.....	11
IV.- SISTEMATIZACIÓN DE LA JORNADA/S DE CREACIÓN DE DIAGNOSTICO PARTICIPATIVO	16
Sección I: Resumen y hallazgos jornada participativa de Diagnóstico	16
Estructura actividad	17
RESULTADOS DE LA ACTIVIDAD	20
Operacionalización de problemáticas según dimensiones.	21
V.- VALIDACIÓN Y PRESENTACIÓN DEL DIAGNÓSTICO.....	23
Datos generales y acuerdos de la jornada:	23
CONCLUSIONES GENERALES	27
BIBLIOGRAFÍA	28
INSTRUMENTOS DE VERIFICACIÓN.....	29



I.- INTRODUCCIÓN

El presente informe corresponde al Diagnóstico Participativo de Juventudes de la comuna de Paillaco, elaborado en el marco del Programa Compromiso Joven y desarrollado por la Oficina Municipal de Juventud (OMJ), con la colaboración del Instituto Nacional de la Juventud (INJUV) y diversas organizaciones comunitarias y educativas del territorio.

El diagnóstico surge como una necesidad de reconocer y visibilizar la realidad de las juventudes locales, comprendiendo sus intereses, problemáticas y propuestas, con el propósito de fortalecer la gestión municipal en materia juvenil. En ese sentido, este documento constituye un insumo fundamental para la elaboración del Plan Municipal de Juventud (PAMJUV), instrumento de planificación estratégica que guiará la implementación de acciones y programas orientados a la población joven de Paillaco.

La metodología utilizada se basa en la participación activa y protagónica de jóvenes de diversos sectores urbanos y rurales de la comuna, quienes fueron convocados a través de jornadas participativas, grupos focales, mapeos colectivos y espacios de diálogo abierto. Estas instancias permitieron levantar información en torno a tres dimensiones clave:

- Salud y Bienestar: abordando temas como salud mental, consumo problemático de sustancias, acoso callejero y percepción de inseguridad.
- Educación y Formación: vinculada al acceso a recursos, condiciones en los establecimientos y convivencia escolar.
- Participación Cívica y Social: relacionada con la creación de espacios propios, la oferta cultural y las oportunidades de organización juvenil.

Asimismo, el informe incorpora antecedentes sociodemográficos, históricos y territoriales de la comuna, así como un mapa de actores locales y la descripción de programas y políticas públicas en curso que tienen impacto directo en la juventud.

El presente documento no solo se centra en identificar problemáticas, sino también en sistematizar hallazgos y potencialidades, con el objetivo de aportar a la construcción de soluciones colectivas y sostenibles. De esta manera, el diagnóstico se convierte en una herramienta estratégica que fortalece la participación juvenil, promueve la corresponsabilidad comunitaria y articula a las instituciones públicas y privadas en torno a un mismo propósito: garantizar el desarrollo integral de las juventudes de Paillaco.

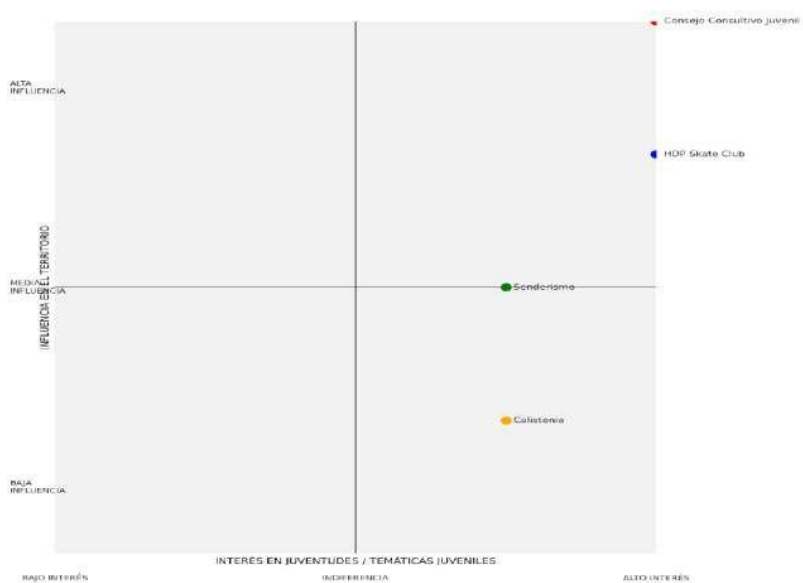


II.- ANTECEDENTES

Mapa de actores

SIMBOLOGÍA	ORGANIZACIÓN/ ACTOR	BARRIO/LOCALIDAD/TERRITORIO	INFLUENCIA	INTERÉS EN JUVENTUDES/TEMÁTICAS JUVENILES
●	HDP Skate Club	Paillaco urbano – Skatepark	Alta	Promoción del Deporte urbano, inclusión y recreación
□	Agrupación Senderismo Paillaco	Diversos sectores rurales	Media	Actividad física, conexión con la naturaleza, autocuidado.
□	Grupo de Calistenia	Plazas y espacios públicas	Media baja	Vida saludable, uso de espacios públicos, deporte libre.
●	Consejo Consultivo	Comuna de Paillaco – Oficina ONL	Alta	Participación juvenil, incidencia en políticas públicas.

Diagrama Mapa de actores



Análisis de relación

Esta tabla identifica vínculos relevantes entre actores locales, detallando el tipo de relación existente, su representación visual en el diagrama y una justificación que explica su relevancia en el ecosistema juvenil del territorio.

ACTOR 1	ACTOR 2	TIPO DE RELACIÓN	LÍNEA (VISUALIZACIÓN)	JUSTIFICACIÓN
HDP Skate Club	Consejo Consultivo Juvenil	Colaboración activa	Línea continua	Han trabajado conjuntamente en actividades deportivas y asesorías.
Senderismo	Consejo Consultivo Juvenil	Apoyo puntual	Línea punteada	Participación en instancias de planificación de actividades de bienestar juvenil.
Calistenia	HDP Skate Club	Relación informal	Línea discontinua	Comparten espacios públicos y eventos, pero sin coordinación directa establecida.
Calistenia	Consejo Consultivo Juvenil	Sin relación actual	Sin línea	No se han desarrollado vínculos ni actividades conjuntas hasta la fecha.
Senderismo	Calistenia	Sin relación actual	Sin línea	No se han desarrollado vínculos ni actividades conjuntas hasta la fecha.

Datos geográficos e históricos de la comuna

La comuna de Paillaco –que en mapudungun significa "aguas tranquilas"– se encuentra ubicada en la provincia de Valdivia, en la Región de Los Ríos. Limita al norte con las comunas de Valdivia y Los Lagos; al sur con la comuna de La Unión; al poniente con la comuna de Corral; y al oriente con la comuna de Futrono.

Los primeros habitantes de Paillaco fueron los mapuches, quienes vivían dispersos por los campos, dedicados al cultivo de la tierra, la caza y la pesca artesanal. El surgimiento del poblado está ligado a la llegada del ferrocarril, ya que, en la década de 1890, cientos de trabajadores ferroviarios se establecieron temporalmente en la zona para abastecer de ripio a los trenes lastreros que construían el trazado de la vía entre Purey y Osorno.

La labor de estos obreros permitió que, en 1895, quedaran unidos Osorno y Pichi-Ropulli. Un año después, se instaló el puente metálico sobre el río Collilelfu, cerca de la estación local, y pronto comenzó a operar la línea Paillaco-Valdivia. El pozo de lastre, proveedor de ripio para el trazado de la vía entre Pichi-Ropulli y el túnel de Los Lagos, estaba ubicado en la parte baja de la estación de

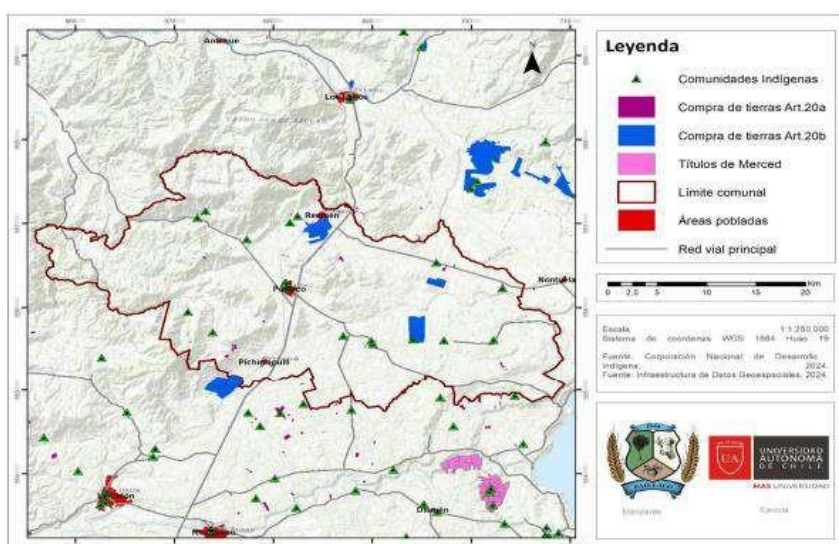
Paillaco, accesible por el lado norte a través de un desvío ferroviario que pasaba por las propiedades de Docmac y Oyedo. Este sería el área donde actualmente se encuentra el local del Club Atlético Paillaco.

La actividad ferroviaria impulsó un asentamiento humano lento pero constante, que ya en 1894 contaba con unas 10 casas de obreros dedicados al trabajo en los "fierros". En 1895 se construyó el tramo Osorno-Pichi-Ropulli y en 1902 se conectó Pichi-Ropulli con Antilhue. En 1913, se completó la línea férrea que une Santiago con Puerto Montt. Entre las instituciones que favorecieron el desarrollo de Paillaco destaca el club local "Deutscher Musikverein", fundado el 21 de septiembre de 1913. También en el centro del poblado funcionaba el aserradero de don David Schwencke, lo que impulsó la construcción de nuevos edificios.

El 1 de abril de 1922, la población de Paillaco alcanzaba los 1.200 habitantes, y se destacaba el plano urbano, adecuado para el crecimiento de una ciudad hermosa. Así, el 17 de agosto de 1934 se creó la comuna de Paillaco a través del Decreto Ley N.º 5456, durante el gobierno del presidente Arturo Alessandri Palma. El ordenamiento territorial comenzó a regir el 18 de octubre del mismo año.

Antecedentes territoriales

Paillaco es una comuna de Chile ubicada en la región de Los Ríos, provincia de Valdivia. Se extiende entre los 39° 50' y 40° 12' de latitud sur, y los 73° 10' de longitud oeste. Limita al norte con las comunas de Valdivia y Los Lagos; al sur con la comuna de La Unión; al este con la comuna de Futrono; y al poniente con la comuna de Corral.



Fuente. PLADECO 2025 -2029

Clima

En la comuna de Paillaco se distinguen dos climas principales: el clima templado lluvioso con influencia mediterránea y el clima templado lluvioso frío. El clima templado lluvioso con influencia mediterránea caracteriza las áreas donde las precipitaciones en el mes más seco (enero), alcanzan los 43mm. Aunque en este mes se experimenta un descanso pluviométrico, las precipitaciones anuales superan generalmente los 1.817mm.

Flora y fauna

Paillaco presenta una gran diversidad de vegetación, con bosques fluviales, perennes, caducos, mixtos y de coníferas. Estos bosques, correspondientes a la Selva Valdiviana, se encuentran tanto en la Cordillera Andina como en el sistema cordillerano costero, que se extiende hasta Chiloé Insular. Las zonas boscosas cubren solo el 17,43% de la superficie comunal y se ubican principalmente en las áreas de mayor altitud del sector occidental costero.

Entre las especies vegetales más representativas se encuentran el tepa, ulmo, canelo, coihue, mañío, roble, quilén, chupón, notro, chilco, maqui, colihue y zarzamora. Las praderas, que ocupan el 59,8% de la superficie total de la comuna, están localizadas en los sectores de menor altitud y en el valle longitudinal. Estas praderas están compuestas principalmente por pasto miel (*Holcus Lanatus*), chépica (*Agrostis Tenuis*) y alfalfa chilota (*Lotus Oleaginosus*).

La fauna de Paillaco es igualmente variada. Entre las aves se encuentran la perdiz, el zorzal, el peuco, el choroy, las bandurrias, la tahua, la tórtola, la torcaza, el cernícalo, el tiuque, el carpintero negro y el queltehue. Entre los mamíferos destacan el puma, el zorro, el coipo, la liebre y el venado. Como especie introducida, se encuentra el jabalí.

Datos sociodemográficos

La población en la comuna de Paillaco, de acuerdo con los datos del CENSO 2017, corresponde a 20.188 habitantes, y las proyecciones realizadas al año 2023 a 20.915 habitantes. Lo anterior, significa un crecimiento poblacional de 3,6 %, evolución que es menor a la registrada en la región y el país, donde la población aumentó en un 6,9% y un 13,6 % respectivamente.

En relación a la distribución de la población en las zonas urbanas y rurales de la comuna, se observa una mayor concentración en la zona urbana, llegando a un total de 66% de la comuna y la población rural a un 34%; los porcentajes presentados por la región son 72,89 % de mayor concentración de población urbana y con un porcentaje de población rural mayor al 11,31% que presenta el país.

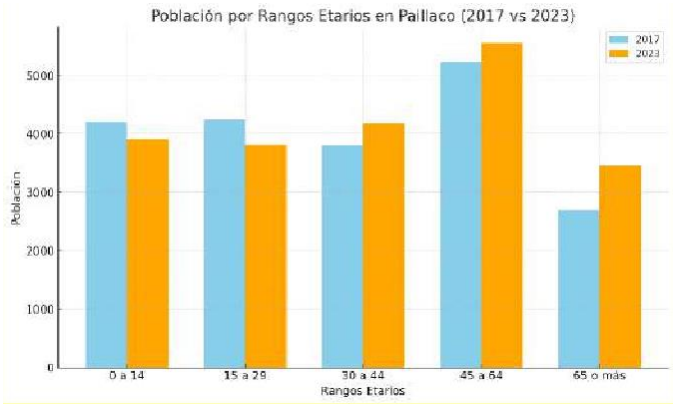
Tabla 1: Población por zona urbana y rural, Proyección 2023, Paillaco.

Zona	Comuna	%	Región	%	País	%
Urbano	13.795	66	299.717	72,9	17.703.812	88,7
Rural	7.020	34	111.488	27,1	2.257.077	11,3
Total	20.915	100	411.205	100	19.960.889	100

Fuente: CENSO Proyección 2023, INE

Al realizar el análisis de la evolución de la población por rangos etarios, se puede observar, que los grupos de edades que abarcan hasta los 44 años han disminuido la cantidad de habitantes y su porcentaje en relación al total de la población, siendo los rangos etarios de 45 o más, los únicos que han aumentado. El rango etario con mayor crecimiento se encuentra entre los 45 y los 64 años representando el 26,56% de la población comunal.

Gráfico 1: Población por rangos etarios 2017, Proyección 2023,



Políticas y/o programas de juventudes

1.- “Preparados” es un programa del Servicio Nacional para la Prevención y Rehabilitación del Consumo de Drogas y Alcohol (SENDA), orientado a fortalecer la prevención del consumo de alcohol y otras drogas en niños, niñas y adolescentes. Este programa se implementa principalmente en contextos escolares y comunitarios, abordando la prevención desde una perspectiva integral, inclusiva y territorial.

Su objetivo central es promover estilos de vida saludables y fortalecer entornos protectores, mediante el desarrollo de habilidades psicosociales, la formación de actores clave (como docentes, padres y cuidadores), y la articulación con redes locales de apoyo. “Preparados” entrega herramientas prácticas y educativas para fomentar el autocuidado, la toma de decisiones responsables y la resolución pacífica de conflictos, elementos fundamentales para prevenir conductas de riesgo en la niñez y adolescencia.

Además, el programa busca instalar capacidades preventivas en las comunidades educativas, generando una cultura de protección, participación y corresponsabilidad. En ese sentido, contribuye a la construcción de una red local de prevención, en coordinación con municipios, establecimientos educacionales, centros de salud y organizaciones sociales.

2.- Espacios Amigables es una estrategia impulsada por el Ministerio de Salud a través de la red de atención primaria, cuyo propósito es ofrecer a adolescentes y jóvenes una atención integral, accesible, confidencial y cercana. Está orientada a promover el autocuidado y la participación juvenil, abordando de forma específica temas sensibles y relevantes para esta etapa del ciclo vital.

Esta estrategia se implementa en centros de salud como CESFAM y CECOSF, adaptando su funcionamiento y su entorno para responder adecuadamente a las necesidades de adolescentes, con énfasis en el acceso oportuno y sin estigmas a servicios vinculados a la salud mental, sexual y reproductiva. Se enfoca en generar vínculos de confianza entre los profesionales de la salud y los jóvenes, creando un espacio seguro donde puedan expresarse libremente y recibir orientación especializada.

Entre sus principales objetivos se encuentran:

- Promover prácticas de autocuidado, prevención y estilos de vida saludables.
- Detectar de forma temprana factores de riesgo y brindar apoyo psicosocial.
- Entregar información clara y basada en derechos sobre sexualidad, métodos anticonceptivos, salud emocional y relaciones interpersonales.
- Favorecer la continuidad en la atención de salud durante la adolescencia.

Espacios Amigables busca además fortalecer la participación juvenil en la construcción de entornos protectores, donde los jóvenes sean protagonistas de su salud y bienestar.

3.- La iniciativa de Salud Adolescente y Sexual es una estrategia que busca garantizar el acceso efectivo y equitativo de adolescentes y jóvenes a información, orientación y atención en salud sexual y reproductiva. Su implementación se enmarca en un enfoque de derechos humanos, perspectiva de género y respeto a la autonomía progresiva, reconociendo a los y las jóvenes como sujetos activos en el cuidado de su salud.

Esta estrategia promueve la entrega de servicios de salud oportunos, confidenciales y pertinentes culturalmente, abordando temas como:

- Anticoncepción y prevención de embarazos no planificados.
- Prevención de infecciones de transmisión sexual (ITS) y VIH.
- Educación sobre consentimiento, relaciones afectivas y diversidad sexual.
- Apoyo psicosocial ante situaciones de violencia o vulnerabilidad.

Un aspecto clave del enfoque de Salud Adolescente y Sexual es su vinculación con el sistema educativo y con espacios de participación juvenil, permitiendo un trabajo articulado entre establecimientos educacionales, centros de salud y organizaciones comunitarias. A través de

talleres, charlas, campañas y atenciones personalizadas, se fortalece la toma de decisiones informadas, el autocuidado y la participación de jóvenes en temas que les afectan directamente.

Además, esta iniciativa refuerza la necesidad de generar entornos protectores y respetuosos, donde se reconozcan las diversidades y se eliminen barreras estructurales, sociales y culturales que dificultan el acceso a la salud integral durante la adolescencia.

4.- “Elige Vivir Sano” es un programa nacional adaptado e implementado en la comuna de Paillaco, que busca promover hábitos de vida saludables en la población, especialmente entre niños, niñas, adolescentes y jóvenes. Su objetivo es fomentar el bienestar integral a través de la actividad física, una alimentación equilibrada, el cuidado de la salud mental y la vida en comunidad.

En Paillaco, esta estrategia se ejecuta en espacios comunitarios, escolares y recreativos, desarrollando actividades que involucran activamente a las familias, las organizaciones territoriales y a la juventud local. Entre las principales acciones destacan:

- Jornadas deportivas, caminatas, clases de baile y torneos comunitarios.
- Talleres de cocina saludable, huertos escolares y ferias de alimentación sana.
- Iniciativas de bienestar emocional, autocuidado y promoción del buen trato.
- Actividades de integración familiar y promoción de entornos protectores.

El programa pone especial énfasis en la participación de niños, niñas y jóvenes, buscando que adquieran herramientas para cuidar su salud desde una perspectiva preventiva y participativa. Se articula con otras estrategias locales, como Espacios Amigables, Salud Escolar y el trabajo de organizaciones juveniles, fortaleciendo un enfoque integral y territorial.

Asimismo, “Elige Vivir Sano” en Paillaco fortalece la colaboración intersectorial, involucrando al Departamento de Salud Municipal, la Oficina de la Juventud, los establecimientos educacionales y agrupaciones locales, con el fin de construir una cultura comunal de bienestar y prevención.

III.- JORNADA PARTICIPATIVA DIAGNÓSTICO.

Estructura de la jornada participativa:

Consejo Consultivo				
MOMENTO	ACTIVIDAD	DURACIÓN	RESPONSABLE	MATERIALES
Acreditación/Bienvenida	Recepción de participantes, registro y presentación del propósito de la jornada	10mns	Camila	Lista de asistencia, lápices pasta.
Rompehielo	Dinámica para generar confianza y cercanía entre los participantes, fomentar espontaneidad	15mns	Camila	
Metodología / Introducción (¿Qué es INJUV?)	Presentación sobre INJUV y la Oficina Municipal de la Juventud (OMJ) de Paillaco, sus funciones	20mns	Camila	Computador, trípticos, data.
Conversación abierta con jóvenes	Diálogo sobre experiencias y dificultades que enfrentan en la comuna, incluyendo acoso en espacios	30mns	Camila	
Mapeo participativo de espacios inseguros	Ejercicio interactivo donde los jóvenes marcan en un mapa los lugares donde se sienten inseguros	20mns	Camila	Mapas impresos de Paillaco, plumones, poitsit, lápices pasta
Focus Group temático	Discusión grupal centrada en tres dimensiones clave: Salud y Bienestar, Formación y Educación, Participación Cívica y Social.		Camila	Mapas impresos de Paillaco, plumones, cartulinas, hojas de papel, poitsit, lápices pasta

Cierre y Síntesis	Resumen de hallazgos, agradecimientos y cierre de la jornada.	10mns	Camila	Hojas, cartulinas.
-------------------	---	-------	--------	--------------------

HDP Skate Club				
MOMENTO	ACTIVIDAD	DURACIÓN	RESPONSABLE	MATERIALES
Acreditación/ Bienvenida	Recepción de participantes, presentación de objetivos y formato de la jornada	15mns	Camila	Hojas de registro, lista, lápices pasta.
Rompehielo	Juego para generar confianza entre los asistentes	15mns	Camila	Conos y balón.
Metodología	Explicación sobre INJUV, labores de la Oficina Municipal de Juventud y propósito del diagnóstico participativo	15mns	Camila	Hojas con información clave.
Debate Inicial	Pregunta abierta: "¿Los jóvenes pueden opinar y ser escuchados en Paillaco? ¿Dónde y cómo?" Debate sobre participación juvenil y percepción de comunicación local	20mns	Camila	Cartulinas, lápices pasta y plumones para registrar ideas.
Focus Group en grupos	Trabajo en tres grupos temáticos (Educación y Formación; Participación y Liderazgo Juvenil; Salud y Bienestar), con seis preguntas guía	1hora	Camila	Cartulinas, plumones, hojas con preguntas guía personalizadas, cronómetro
Plenario y exposición	Presentación de ideas y propuestas desde el grupo, con espacio para retroalimentación colectiva	20mns	Camila	Cartulinas, hojas, lápices
Síntesis y cierre	Recapitulación de los principales hallazgos y propuestas, agradecimientos y cierre del encuentro	10mns	Camila	Cartulinas, hojas, lápices

Calistenia Paillaco				
MOMENTO	ACTIVIDAD	DURACIÓN	RESPONSABLE	MATERIALES
Acreditación/ Bienvenida	Encuentro al aire libre, presentación personal	15mns	Camila	Hojas de registro, lista de participantes, lápices pasta
Rompehielo	Dinámica de atención y trabajo en equipo (índice en palma)	15mns	Camila	
Metodología	Explicación sobre INJUV, labores de la Oficina Municipal de Juventud y propósito del diagnóstico participativo	15mns	Camila	Proyector o impresiones, hojas con información clave
Converación inicial	Sensibilización sobre salud física y mental, autocuidado y calistenia.	20mns	Camila	Hojas de oficio, plumones, lápices pasta.
Focus Group en grupos	Trabajo participativo por ejes: Salud, Educación, Participación	1hora	Camila	Cartulinas, plumones, hojas con preguntas guía personalizadas, lápices pasta, poitsit.
Plenario y exposición	Puesta en común de conclusiones por grupo	20mns	Camila	Hojas de oficio, lápices pasta y plumones.
Síntesis y cierre	Agradecimientos, resumen final y próximos pasos	10mns	Camila	

Centro de estudiantes Colegio Proyecto de Futuro				
MOMENTO	ACTIVIDAD	DURACIÓN	RESPONSABLE	MATERIALES
Bienvenida	Recepción de participantes, presentación de objetivos y formato de la jornada	5mns	Camila	
Metodología	Explicación sobre INJUV, labores de la Oficina Municipal de Juventud y propósito del diagnóstico participativo	15mns	Camila	Televisión y computador.
Conversación Inicial	Pregunta abierta: "¿Los jóvenes pueden opinar y ser escuchados en Paillaco? ¿Dónde y cómo?" Debate sobre participación juvenil y percepción de comunicación local	10mns	Camila	Hojas de oficio, lápices pasta y plumones.
Focus Group en grupos	Trabajo en tres grupos temáticos (Educación y Formación; Participación y Liderazgo Juvenil; Salud y Bienestar), con seis preguntas guía	1:30mns	Camila	Cartulinas, plumones, hojas con preguntas guía personalizadas, lápices de pasta, poitsit.
Síntesis, cierre e inscripción en hoja de asistencia	Agradecimientos, cierre del encuentro y inscripción en hoja de registro.	10mns	Camila	Hoja de asistencia y lápices pasta.

IV.- SISTEMATIZACIÓN DE LA JORNADA/S DE CREACIÓN DE DIAGNOSTICO PARTICIPATIVO

Sección I: Resumen y hallazgos jornada participativa de Diagnóstico

DATOS GENERALES DE LA/S ACTIVIDAD/ES		
NÚMERO DE SESIONES	4 sesiones	
FECHA DE REALIZACIÓN	11 de julio, 25 de julio, 3 de agosto y 11 de agosto.	
LUGAR DE REALIZACIÓN	Oficina Local de la Niñez, Skatepark, Barrio Chino y Oficina del Adulto Mayor.	
N° DE PARTICIPANTES MUJERES JÓVENES	7 mujeres	
N° DE PARTICIPANTES HOMBRES JÓVENES	18 hombres	
N° DE PARTICIPANTES TOTAL JÓVENES	25 jóvenes	
N° DE ASISTENTES TOTAL GENERAL	25 jóvenes	
HUBO PARTICIPACIÓN DE ORGANIZACIONES/ AUTORIDADES	Sí <input checked="" type="checkbox"/>	No <input type="checkbox"/>
INDICAR ORGANIZACIÓN/AUTORIDAD TIPO	Oficina Local de la Niñez	

Estructura actividad

OBSERVACIONES GENERALES DE LA/S JORNADA/S	
<ul style="list-style-type: none"> - En todas las jornadas se evidenció compromiso juvenil y disposición al diálogo. - Los jóvenes coincidieron en la necesidad de espacios propios, apoyo en salud mental y actividades culturales/deportivas. - Se recomienda fortalecer la convocatoria a sectores rurales para ampliar la representatividad. 	
MOMENTO DE LAS JORNADAS	OBSERVACIÓN DE IMPLEMENTACIÓN DE LA ACTIVIDAD
ACREDITACIÓN PARTICIPANTES	<p>Consejo Consultivo: Registro fluido en Oficina Local de la Niñez; destacó la puntualidad de los asistentes.</p> <p>HDP Skate Club: Participantes jóvenes de diversos sectores; buena convocatoria en el Skatepark.</p> <p>Calistenia: Registro al aire libre, favoreció un ambiente relajado y espontáneo.</p> <p>Centro de Estudiantes: Se realizó de forma breve en el colegio; asistencia marcada por líderes estudiantiles.</p>
DINÁMICA ROMPEHIELOS	<p>Consejo Consultivo: Dinámica grupal favoreció confianza entre jóvenes que no se conocían previamente.</p> <p>HDP Skate Club: Juego con balón fue atractivo y generó integración inmediata.</p> <p>Calistenia: Actividad corporal ("índice en palma") motivó trabajo en equipo y atención.</p> <p>Centro de Estudiantes: Conversación breve e informal permitió romper la formalidad escolar.</p>
METODOLOGÍA PARTICIPATIVA	<p>Consejo Consultivo: Conversación abierta sobre experiencias cotidianas; los jóvenes expresaron preocupaciones sobre acoso y consumo.</p> <p>HDP Skate Club: Debate sobre participación juvenil con cartulinas y preguntas guía, generando opiniones diversas.</p> <p>Calistenia: Trabajo en grupos por ejes temáticos, con énfasis en salud mental y autocuidado.</p>

	Centro de Estudiantes: Discusión organizada por grupos temáticos; alta participación en temas de convivencia escolar.
PRIORIZACIÓN COLECTIVA DE PROBLEMÁTICAS	Consejo Consultivo: Se priorizaron inseguridad y salud mental. HDP Skate Club: Emergió con fuerza la demanda por un espacio juvenil propio. Calistenia: Se enfatizó la importancia de salud física y la falta de talleres de apoyo. Centro de Estudiantes: Problemas más mencionados fueron convivencia escolar y ausencia de espacios culturales.
PLENARIO	Consejo Consultivo: Conclusiones expuestas en plenario; se alcanzó consenso en torno a salud y seguridad. HDP Skate Club: Exposición ordenada de propuestas con énfasis en participación juvenil. Calistenia: Síntesis destacando falta de apoyo institucional y salud integral. Centro de Estudiantes: Voceros expusieron con claridad; se valoró la participación estudiantil.
OBSERVACIONES	

La jornada comenzó con un registro fluido en la Oficina Local de la Niñez, destacando la puntualidad de los asistentes en el Consejo Consultivo. En el Skatepark, el HDP Skate Club contó con una excelente convocatoria de jóvenes de diversos sectores. En Calistenia, el registro al aire libre propició un ambiente relajado, mientras que, en el Centro de Estudiantes, la asistencia fue principalmente de líderes estudiantiles.

Los participantes trabajaron en grupos, abordando temas de interés común. En el Consejo Consultivo, se abrió un espacio para hablar sobre acoso y consumo. El HDP Skate Club usó cartulinas y preguntas guía para fomentar un debate sobre participación juvenil. En Calistenia, el trabajo se centró en salud mental y autocuidado, mientras que, en el Centro de Estudiantes, la discusión giró en torno a la convivencia escolar.

En la priorización, se identificaron las principales preocupaciones: el Consejo Consultivo priorizó inseguridad y salud mental. El HDP Skate Club destacó la necesidad de un espacio juvenil propio. En Calistenia, se resaltó la importancia de la salud física y la falta de talleres de apoyo. En el Centro de Estudiantes, los temas más mencionados fueron la convivencia escolar y la falta de espacios culturales.

En el plenario, cada grupo presentó sus conclusiones de manera ordenada. El Consejo Consultivo llegó a un consenso sobre la salud y la seguridad. El HDP Skate Club enfocó su propuesta en la participación juvenil. En Calistenia, se subrayó la falta de apoyo institucional y la necesidad de una salud integral. Finalmente, en el Centro de Estudiantes, se valoró la activa participación de los jóvenes en la exposición de sus propuestas.

FOTOGRAFÍAS – SELECCIONAR FOTOGRAFÍAS REPRESENTATIVAS DE LA ACTIVIDAD CON JUVENTUDES



RESULTADOS DE LA ACTIVIDAD.

RESULTADOS DE LA ACTIVIDAD	
PROBLEMÁTICAS LEVANTADAS	<p>Salud y Bienestar</p> <ul style="list-style-type: none">• Salud mental y física poco abordada.• Consumo de alcohol, drogas y narcotráfico.• Educación sexual tratada como tabú.• Acoso callejero y peleas escolares.• Consumo problemático de sustancias.• Perros callejeros en la plaza.• Falta de limpieza en lugares públicos.• Sectores inseguros o evitados por los jóvenes (Barrio estación, Cincuentenario, estadio, calle Tegalda Moreno, Barrio Chino, plaza de la República). <p>Formación y Educación</p> <ul style="list-style-type: none">• Escasa atención a la salud mental en colegios (falta de talleres y acompañamiento).• Carencia de recursos y espacios adecuados.• Poca atención institucional hacia los jóvenes.• Deficiencia en la convivencia sana en colegios/liceos.• Poca participación juvenil en actividades culturales.• Ausencia de espacios de diálogo sobre violencia, discriminación, consumo o emociones. <p>Participación Cívica y Social</p> <ul style="list-style-type: none">• Insuficientes recursos y espacios para el desarrollo juvenil.• Poca atención institucional hacia los jóvenes.• Débil convivencia en espacios educativos.• Escasa participación cultural.• Carencia de un espacio propio juvenil (Casa Joven).• Instalaciones poco acordes a la zona y de difícil acceso.• Escasez de actividades y presupuestos para organizaciones juveniles.• Sensación de inseguridad en las calles, sobre todo en la noche.

HALLAZGOS EMERGENTES

- Los/as jóvenes identifican de forma clara los sectores inseguros y los problemas que afectan su bienestar cotidiano.
- Existe un fuerte interés en contar con espacios propios para el desarrollo de actividades recreativas, culturales y sociales.
- Se reconoce la necesidad de apoyo en salud mental y educación sexual, ámbitos actualmente invisibilizados.
- La inseguridad en espacios públicos y la falta de limpieza impactan directamente en la percepción de calidad de vida juvenil.
- Se evidencia un déficit de políticas y recursos destinados a juventud, tanto en educación, como en participación cívica y social.
- Los jóvenes muestran disposición a participar, siempre que existan condiciones adecuadas, espacios seguros y acompañamiento.

Operacionalización de problemáticas según dimensiones.

SISTEMATIZACIÓN DE LAS PROBLEMÁTICAS				
PRIORIDAD	PROBLEMÁTICA	DIMENSIÓN	TERRITORIO, LOCALIDAD O BARRIO QUE INVOLUCRA	POSIBLES ALIANZAS Y/O COLABORADORES (TOMANDO EN CUENTA LOS INDICADOS EN EL MAPEO DE ACTORES)
1	Salud mental poco abordada en jóvenes	Salud y Bienestar / Educación	<i>Liceos, Colegios de Paillaco</i>	Hospital local, Cesfam, DAEM, INJUV, SENDA Previene
2	Consumo de alcohol y drogas / narcotráfico	Salud y Bienestar	<i>Barrios Críticos (Estación, Cincuentenario, Plaza, Barrio Chino)</i>	SENDA Previene, Carabineros, JJVV, clubes deportivos

3	Inseguridad en calles y espacios públicos	Participación Cívica y Social / Territorio	Calles de Paillaco, plazas, barrios críticos	Carabineros, Municipio, JJVV, Dirección de Seguridad Pública
4	Falta de espacios juveniles (Casa Joven)	Participación Cívica y Social	<i>Paillaco urbano</i>	INJUV, Corporación Cultural, JJVV, organizaciones juveniles
5	Falta de limpieza y problemas ambientales (perros callejeros, palomas, basura)	Salud y Bienestar / Territorio	Plaza de la República, Barrio Chino, sectores críticos	Municipio, JJVV, agrupaciones animalistas, colegios
6	Falta de convivencia sana en colegios/liceos (violencia, discriminación, peleas escolares)	Educación	Establecimientos educacionales	Colegios, Centros de Alumnos, profesores,
7	Poca participación cultural y social de jóvenes	Educación / Participación Cívica	<i>Paillaco urbano y rural</i>	INJUV, Corporación Cultural, JJVV, organizaciones juveniles

V.- VALIDACIÓN Y PRESENTACIÓN DEL DIAGNÓSTICO

Datos generales y acuerdos de la jornada:

DATOS GENERALES DE LA ACTIVIDAD		
FECHA DE REALIZACIÓN	30 de agosto	
LUGAR DE REALIZACIÓN	Plaza de Armas de Paillaco	
N° DE PARTICIPANTES MUJERES JÓVENES	17	
N° DE PARTICIPANTES HOMBRES JÓVENES	11	
N° DE PARTICIPANTES TOTAL JÓVENES ¹	25 jóvenes	
N° DE ASISTENTES TOTAL GENERAL ²	27 personas	
HUBO PARTICIPACIÓN DE ORGANIZACIONES/ AUTORIDADES PRESENTES	Sí ____	No <u>X</u> __
INDICAR ORGANIZACIÓN/AUTORIDAD TIPO		

ESTRUCTURA Y DESCRIPCIÓN DE LA ACTIVIDAD	
ACTIVIDAD	DESCRIPCIÓN
Acreditación y bienvenida	Recepción de participantes, registro de asistencia y presentación de los objetivos de la jornada de validación.
Presentación del diagnóstico	Exposición de los principales hallazgos y problemáticas levantadas en las jornadas participativas previas.
Trabajo en grupos	Dinámica de discusión en mesa de trabajo para revisar, complementar y validar las problemáticas priorizadas.
Plenario y puesta en común	Presentación de las conclusiones del grupo, discusión abierta y priorización colectiva.
Síntesis y acuerdos	Sistematización de consensos alcanzados, acuerdos sobre las principales problemáticas y proyecciones de trabajo conjunto.
Cierre de la jornada	Agradecimientos a los participantes y convocatoria a seguir involucrados en las actividades futuras.

OBSERVACIONES GENERALES

Los y las jóvenes mostraron alta disposición al diálogo y compromiso con el proceso.

Se destacó la importancia de contar con espacios propios y permanentes para juventudes (Casa Joven).

Se reforzó la necesidad de articular esfuerzos intersectoriales, especialmente en temáticas de salud mental y seguridad comunitaria.

Se identificó la carencia de presupuestos exclusivos para iniciativas juveniles, lo cual fue señalado como un desafío central.

PROYECCIONES Y ACUERDOS

Los participantes manifestaron disposición a seguir vinculados a través de instancias periódicas de diálogo.

Prevención y abordaje del consumo de drogas y narcotráfico, mediante campañas comunitarias, coordinación con instituciones y mayor presencia preventiva en sectores críticos.

Creación de un espacio juvenil propio ("Casa Joven"), gestionado en conjunto con el municipio y organizaciones locales, para actividades culturales, recreativas y de formación.

Impulso a la participación cultural, fomentando la organización de eventos artísticos, deportivos y recreativos, con recursos y difusión municipal.

Promoción de educación sostenible y tenencia responsable de mascotas, incorporando estas temáticas en talleres escolares y comunitarios.

FOTOGRAFÍAS – SELECCIONAR FOTOGRAFÍAS REPRESENTATIVAS DE LA ACTIVIDAD CON JUVENTUDES



¿Se realizó una jornada de validación diferente a la de presentación del PAMJUV?

Si

—

No

 X

CONCLUSIONES GENERALES

El Diagnóstico Participativo de Juventudes de Paillaco constituye un hito relevante en la gestión municipal y comunitaria, al integrar la voz de las y los jóvenes como protagonistas del proceso. A través de las jornadas realizadas, se evidenció que la juventud local enfrenta desafíos significativos en salud mental, seguridad, educación y participación social, pero al mismo tiempo se reconoce su disposición activa para involucrarse en la construcción de soluciones colectivas.

Los resultados permiten identificar una serie de problemáticas prioritarias, como el consumo problemático de sustancias, la percepción de inseguridad en espacios públicos, la falta de recursos en establecimientos educacionales, la escasa participación cultural y la ausencia de un espacio físico propio para el desarrollo juvenil. Estas problemáticas, al ser validadas colectivamente, reflejan una realidad compartida que requiere respuestas concretas y sostenibles desde el ámbito municipal, comunitario e intersectorial.

Asimismo, el diagnóstico deja en evidencia fortalezas y oportunidades: la existencia de organizaciones juveniles activas, la voluntad de colaboración interinstitucional y la motivación de los propios jóvenes por participar en espacios de decisión. Estos elementos representan un capital social fundamental para impulsar cambios en beneficio de la juventud.

De esta manera, el presente documento se transforma en una herramienta estratégica para la construcción del Plan Municipal de Juventud (PAMJUV), orientando políticas, programas y acciones que respondan a las demandas levantadas. El desafío ahora radica en garantizar la implementación efectiva de los acuerdos alcanzados, fortalecer la articulación de actores y asegurar la continuidad de espacios de participación.

En conclusión, el diagnóstico no es un punto de llegada, sino un punto de partida para la creación de un Paillaco más inclusivo, participativo y justo para sus juventudes, donde la voz de los y las jóvenes no solo sea escuchada, sino que se convierta en el motor del desarrollo comunal.

BIBLIOGRAFÍA

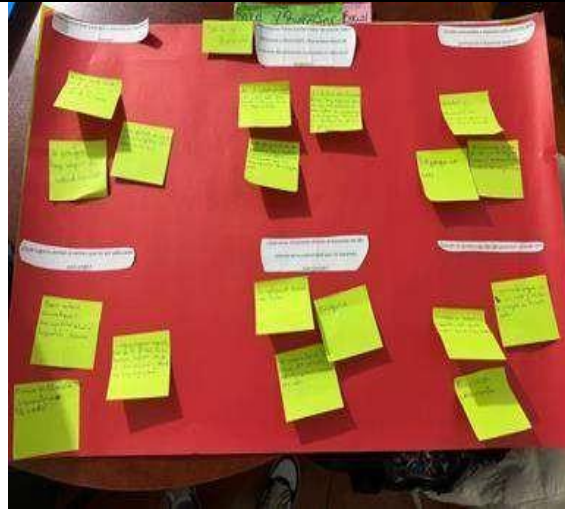
1. Municipalidad de Paillaco. (2025). *Actualización Plan de Desarrollo Comunal de Paillaco: PLADECO 2025–2029*. <https://www.munipaillaco.cl/>
2. Servicio Nacional para la Prevención y Rehabilitación del Consumo de Drogas y Alcohol (SENDA). (s.f.). *Preparados*. <https://www.senda.gob.cl/>
3. Ministerio de Salud. (s.f.). *Espacios Amigables para adolescentes y jóvenes*. <https://www.minsal.cl/>
4. Ministerio de Salud. (s.f.). *Salud sexual y reproductiva en adolescentes*. <https://www.minsal.cl/>

INSTRUMENTOS DE VERIFICACIÓN

Primera jornada de diagnóstico con Consejo Consultivo de Paillaco, realizado en la Oficina Local de la Niñez.

1. - DATOS DE LA ACTIVIDAD			
NOMBRE ACTIVIDAD	Voces Jóvenes: Construyendo Comunidad desde el dialogo.		
REGIÓN	Los Ríos		
COMUNA	Paillaco		
FECHA DE REALIZACIÓN	11 de julio		
HORA DE INICIO	16:30hrs	HORA DE FINALIZACIÓN	19:05
NOMBRE(S) RESPONSABLE(S) DEL MONITOREO	Camila Rivas Paredes		
USO DE MATERIAL IMPRESO	Si, se llevó material impreso.		
2. - RETROALIMENTACIÓN DE EQUIPO REGIONAL – OBSERVACIONES Y, EN CASO DE ACTIVIDADES DE DIAGNÓSTICO Y PAMJUV, INDICAR RESULTADOS.			
<p>La jornada se desarrolló en la Oficina Local de la Niñez, un espacio que brindó las condiciones adecuadas para la interacción y el trabajo grupal. En este contexto, se destacó la puntualidad y el compromiso de los y las jóvenes participantes, quienes, a pesar de ser un grupo diverso, mostraron un alto nivel de interés y participación a lo largo de la jornada. Con la participación de 6 jóvenes, entre 15 y 25 años, las dinámicas grupales jugaron un papel fundamental al facilitar la creación de un ambiente de confianza. Esto permitió que los participantes, quienes no se conocían previamente, pudieran compartir experiencias personales y abrir conversaciones honestas sobre temas delicados como el acoso y el consumo de sustancias, que afectan a muchos de ellos en su vida cotidiana.</p> <p>Durante el ejercicio de priorización, los jóvenes identificaron y debatieron una serie de temas que les preocupaban profundamente. De entre ellos, la inseguridad y la salud mental emergieron como las problemáticas de mayor preocupación. Estas preocupaciones reflejan la realidad que enfrentan día a día en sus entornos cercanos, ya sea en la calle o en sus comunidades. Al llegar a las conclusiones, las cuales fueron expuestas en plenario, se alcanzó un consenso generalizado en torno a la necesidad urgente de fortalecer las acciones en dos áreas clave: la salud y la seguridad. Los jóvenes coincidieron en la importancia de desarrollar iniciativas que brinden apoyo tanto emocional como físico, especialmente para aquellos en situaciones vulnerables. La jornada cerró con un sentimiento de unidad y con la firme convicción de que las acciones colectivas pueden generar cambios significativos en su bienestar y en la de su comunidad.</p>			

3.- FOTOGRAFÍA



Segunda jornada de diagnóstico HDP Skate Club Paillaco, realizado en el skatepark de la comuna.

1. - DATOS DE LA ACTIVIDAD			
NOMBRE ACTIVIDAD	Ruedas y rebeledía: Voces juveniles desde el skatepark		
REGIÓN	Los Ríos		
COMUNA	Paillaco		
FECHA DE REALIZACIÓN	25 de julio		
HORA DE INICIO	17:00hrs	HORA DE FINALIZACIÓN	19:30hrs
NOMBRE(S) RESPONSABLE(S) DEL MONITOREO	Camila Rivas Paredes		
USO DE MATERIAL IMPRESO	Si, se llevó material impreso.		
2. - RETROALIMENTACIÓN DE EQUIPO REGIONAL – OBSERVACIONES Y, EN CASO DE ACTIVIDADES DE DIAGNÓSTICO Y PAMJUV, INDICAR RESULTADOS.			
La actividad reunió a 8 jóvenes, en su mayoría menores de 22 años, de distintos sectores en el skatepark, logrando una excelente convocatoria. La dinámica inicial con el balón facilito la integración entre los participantes. Luego, se desarrollo un debate sobre la participación juvenil, usando cartulinas y preguntas guías para recoger diversas opiniones. En el ejercicio de priorización, surgió con fuerza la demanda por un espacio juvenil propio. La exposición de propuestas fue organizada, destacando la necesidad de ampliar los mecanismos de participación juvenil en la toma de decisiones, para que los jóvenes puedan tener un mayor impacto en su comunidad.			

3.- FOTOGRAFÍA



Tercera jornada de diagnóstico con Calistenia Paillaco, realizado en barrio chino.

1. - DATOS DE LA ACTIVIDAD			
NOMBRE ACTIVIDAD	Cuerpos en movimiento: Calistenia para la juventud		
REGIÓN	Los Ríos		
COMUNA	Paillaco		
FECHA DE REALIZACIÓN	03 de agosto 2025		
HORA DE INICIO	14:00	HORA DE FINALIZACIÓN	18:00
NOMBRE(S) RESPONSABLE(S) DEL MONITOREO	Camila Rivas Paredes		
USO DE MATERIAL IMPRESO	Si, se llevó material impreso.		
2. - RETROALIMENTACIÓN DE EQUIPO REGIONAL – OBSERVACIONES Y, EN CASO DE ACTIVIDADES DE DIAGNÓSTICO Y PAMJUV, INDICAR RESULTADOS.			
<p>El registro se realizó en un espacio al aire libre, lo que favoreció un ambiente relajado y espontáneo propicio para la interacción natural entre los participantes. En esta ocasión, se contó con la participación de 9 personas de diferentes edades, lo que enriqueció la dinámica al ofrecer diversas perspectivas y experiencias. La actividad corporal “índice en palma” fue una de las dinámicas más destacadas, ya que no solo motivó la atención y la participación activa de todos los involucrados, sino que también estimuló el trabajo en equipo. Esta actividad sirvió como una excelente introducción para una serie de trabajos en grupos temáticos, los cuales se centraron en temas tan cruciales como la salud mental y el autocuidado, temas de creciente relevancia en el contexto actual.</p>			

3.- FOTOGRAFÍA



Cuarta jornada de diagnóstico con CCEE de Colegio Proyecto de Futuro, realizado en Oficina Municipal de Adulto Mayor.

1. - DATOS DE LA ACTIVIDAD			
NOMBRE ACTIVIDAD	Dialogo con Centro de Estudiantes Esc. Proyecto de Futuro.		
REGIÓN	Los Ríos		
COMUNA	Paillaco		
FECHA DE REALIZACIÓN	11 de agosto		
HORA DE INICIO	09:00hrs	HORA DE FINALIZACIÓN	11:20hrs
NOMBRE(S) RESPONSABLE(S) DEL MONITOREO	Camila Rivas Paredes		
USO DE MATERIAL IMPRESO	Si, se llevó material impreso.		
2. - RETROALIMENTACIÓN DE EQUIPO REGIONAL – OBSERVACIONES Y, EN CASO DE ACTIVIDADES DE DIAGNÓSTICO Y PAMJUV, INDICAR RESULTADOS.			
La actividad se llevó a cabo en la Oficina del Adulto Mayor, es una instancia breve pero significativa, con asistencia marcada por lideres estudiantiles. El formato fue cercano e informal, lo que permitió romper con la rigidez escolar y abrir el dialogo. La discusión, organizada en grupo temáticos, genero alta participación especialmente en torno a la convivencia escolar. En la priorización, los principales problemas mencionados fueron la convivencia y la falta de espacios culturales. Finalmente, los voceros expusieron con claridad los acuerdos alcanzados, valorándose la activa participación del estudiante.			

3.- FOTOGRAFÍA



MANUAL PARA LA FIDELIZACIÓN DE LAS JUVENTUDES EN EL CONTEXTO DEL PROGRAMA
COMPROMISO JOVEN.

ACUERDO DE COLABORACIÓN

En [Ciudad] Pailaco a [Fecha] 03/08, la Oficina Municipal de la Juventud u área de trabajo con
juventudes de la comuna de [X] Pailaco, y [Nombre de la Organización de la
Sociedad Civil] Calistenia Pailaco, representada por [Nombre del
Representante], Danny Villanueva acuerdan colaborar en beneficio de las
juventudes de la comunidad.

Este acuerdo se firma en el marco del programa "Compromiso Joven" del Instituto Nacional de
la Juventud (INJUV), con el propósito de fortalecer las capacidades locales y fomentar
iniciativas que promuevan el desarrollo integral de las juventudes a través de acciones
conjunta.

ACUERDOS ESPECÍFICOS:


1. Participar de Diagnósticos
2. Participar en futuras Actividades por parte
3. de la OMJ.
4. _____

VIGENCIA:

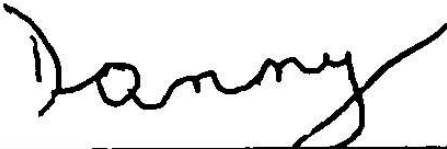
El presente acuerdo tendrá vigencia a partir de la fecha de su firma y hasta: Diciembre 2015

FIRMAS:

Por Contraparte Municipal:

Nombre	Cargo	Firma
Camila Rivas Paredes	Coord. Prog. Juventud	

Por [Nombre de la Organización de la Sociedad Civil]: Calistenia Pailaco

Nombre	Cargo	Firma
Danny Villanueva	Presidente	

INJUV
Ministerio de Desarrollo Social y Familia

**CHILE
AVANZA
CONTIGO**

**COM
PRO
MISO
JO
VEN**

ANEXO 2_H5.1: CHECKLIST DE SEGUIMIENTO (Editable). Consejo Consultivo

Aspecto Evaluado	Cumplimiento (Sí/Parcial/No)	Observaciones / Mejoras Identificadas
Alcance de la difusión: Se llegó a los jóvenes esperados por los canales planificados.	<input checked="" type="checkbox"/> Sí <input type="checkbox"/> Parcialmente <input type="checkbox"/> No	
Efectividad del mensaje: Los jóvenes comprendieron el mensaje y mostraron interés.	<input checked="" type="checkbox"/> Sí <input type="checkbox"/> Parcialmente <input type="checkbox"/> No	
Participación juvenil: Se logró una convocatoria acorde a las expectativas.	<input checked="" type="checkbox"/> Sí <input type="checkbox"/> Parcialmente <input type="checkbox"/> No	
Diversidad de públicos alcanzados: Se logró incluir a distintos grupos juveniles.	<input type="checkbox"/> Sí <input type="checkbox"/> Parcialmente <input checked="" type="checkbox"/> No	Solo participo el Consejo C. Mujeres de 15 años
Impacto de la estrategia: Se generó interés para futuras actividades.	<input checked="" type="checkbox"/> Sí <input type="checkbox"/> Parcialmente <input type="checkbox"/> No	
Canales de difusión más efectivos: Indicar el canal que mejor funcionó.	Redes Sociales / Carteles / Voceros / Otro (especificar)	Redes sociales
Principales aprendizajes y mejoras para la próxima estrategia:	(Respuesta abierta, breve y concisa)	Mejorar horario, viernes por la tarde o sábado.

REGISTRO DE ACTIVIDAD PROGRAMA COMPROMISO JOVEN 2025 - 2026



Consejo Consultivo

4. - LISTADO DE BENEFICIARIOS/AS									
#	NOMBRE Y APELLIDO	RUN	TELEFONO	IDENTIFICA TU GÉNERO (e): MASCULINO, FEMENINO, OTRO, NO SABE)	CORREO ELECTRONICO	¿HAS PARTICIPADO EN MÁS DE ALGUNA ACTIVIDAD COMUNITARIA NO REMUNERADA EN LOS ULTIMOS 6 MESES?	¿HAS PARTICIPADO EN ALGUNA ORGANIZACIÓN DE DESARROLLO COMUNITARIO EN LOS ULTIMOS 6 MESES?	DE 1 A 5, DONDE 1 ES MUY IMPROBABLE Y 5 ES MUY PROBABLE, ¿QUE TAN PROBABLE ES QUE PARTICIPES EN ACTIVIDADES DE DESARROLLO COMUNITARIO EN LOS PRÓXIMOS SEIS MESES?	¿TE PARECIÓ ÚTIL LA ACTIVIDAD PARA AUMENTAR TU PARTICIPACIÓN EN ACTIVIDADES COMUNITARIAS? EN UNA ESCALA DE 1 A 5, DONDE 1 ES NADA DE ÚTIL Y 5 ES MUY ÚTIL,
1	Ventura Castro	00385.5613	920099402	F	Veronica 123 0200011600 eduarda.fernandez@gmail.com	Si	Si	5	5
2	Edward Ferrer	22-772.4302	967211234	M		Si	Si	4	6
3	Luzmaría Jimena	28754331	96544321	F	NO-LENA concepcion.lopez@gmail.com	Si	Si	3	5
4	Angela Davis	22-391.464	93056011	F		Si	Si	5	6
5	Christopher Flores	22.537.441-4	948104563	M	christopher.flores@gmail.com	Si	Si	3	5
6	Tomás Sobarzo	—	933641484	M	—	Si	Si	3	5
7									
8									
9									
10									
11									
12									
13									

ACUERDO DE COLABORACIÓN

En [Ciudad] Pullao a [Fecha] 25/12, la Oficina Municipal de la Juventud u área de trabajo con juventudes de la comuna de [X] Pullao, y [Nombre de la Organización de la Sociedad Civil] HDP SKATE CLUB, representada por [Nombre del Representante], Camilo Alarcón acuerdan colaborar en beneficio de las juventudes de la comunidad.

Este acuerdo se firma en el marco del programa "Compromiso Joven" del Instituto Nacional de la Juventud (INJUV), con el propósito de fortalecer las capacidades locales y fomentar iniciativas que promuevan el desarrollo integral de las juventudes a través de acciones conjunta.

ACUERDOS ESPECÍFICOS:


1. Ser parte del diagnóstico que llevara a
2. Cabo la OMJ con respaldo
3. Participar en futuras actividades
4. Convocar gente.

VIGENCIA:

El presente acuerdo tendrá vigencia a partir de la fecha de su firma y hasta: Diciembre 2015

FIRMAS:

Por Contraparte Municipal:

Nombre	Cargo	Firma
<u>Camila Rivas Paredes</u>	<u>Coord. Prog. Juventud</u>	

Por [Nombre de la Organización de la Sociedad Civil]: HDP SKATE CLUB

Nombre	Cargo	Firma
<u>Camilo Alarcón Colón</u>	<u>Presidente</u>	<u>Camilo Alarcón</u>

ANEXO 2_H5.1: CHECKLIST DE SEGUIMIENTO (Editable). HDP skate club.

Aspecto Evaluado	Cumplimiento (Sí/Parcial/No)	Observaciones / Mejoras Identificadas
Alcance de la difusión: Se llegó a los jóvenes esperados por los canales planificados.	<input type="checkbox"/> Sí <input type="checkbox"/> Parcialmente <input checked="" type="checkbox"/> No	Falta más Coord con los jcv de HDP.
Efectividad del mensaje: Los jóvenes comprendieron el mensaje y mostraron interés.	<input type="checkbox"/> Sí <input checked="" type="checkbox"/> Parcialmente <input type="checkbox"/> No	
Participación juvenil: Se logró una convocatoria acorde a las expectativas.	<input type="checkbox"/> Sí <input type="checkbox"/> Parcialmente <input checked="" type="checkbox"/> No	Solo participo jóvenes del club.
Diversidad de públicos alcanzados: Se logró incluir a distintos grupos juveniles.	<input type="checkbox"/> Sí <input type="checkbox"/> Parcialmente <input checked="" type="checkbox"/> No	
Impacto de la estrategia: Se generó interés para futuras actividades.	<input checked="" type="checkbox"/> Sí <input type="checkbox"/> Parcialmente <input type="checkbox"/> No	Redes sociales Escribirle a cada participante.
Canales de difusión más efectivos: Indicar el canal que mejor funcionó.	Redes Sociales / Carteles / Voceros / Otro (especificar)	
Principales aprendizajes y mejoras para la próxima estrategia:	(Respuesta abierta, breve y concisa)	

INJUV

Ministerio de Desarrollo Social y Familia

REGISTRO DE ACTIVIDAD PROGRAMA COMPROMISO JOVEN 2025 - 2026

COM
PRO
MISO
JOVEN

4. - LISTADO DE BENEFICIARIOS/AS

NOMBRE Y APELLIDO	RUTN	IDENTIFICA TU GENERO (POR EJEMPLO: MASCULINO, FEMENINO, OTRO, NO SABE)	CORREO ELECTRONICO	¿HAS PARTICIPADO EN MAS DE ALGUNA ACTIVIDAD COMUNITARIA NO REMUNERADA EN LOS ULTIMOS 6 MESES?	¿HAS PARTICIPADO EN ALGUNA ORGANIZACION DE DESARROLLO COMUNITARIO EN LOS ULTIMOS 6 MESES?	DE 1 A 5, DONDE 1 ES MUY IMPROBABLE Y 5 ES MUY PROBABLE, ¿QUÉ TAN PROBABLE ES QUE PARTICIPES EN ACTIVIDADES DE DESARROLLO COMUNITARIO EN LOS PROXIMOS SEIS MESES?	EN UNA ESCALA DE 1 A 5, DONDE 1 ES NADA DE UTIL Y 5 ES MUY UTIL, ¿TE PARECIO UTIL LA ACTIVIDAD PARA AUMENTAR TU PARTICIPACION EN ACTIVIDADES COMUNITARIAS?
Luis Girdenas	22.292.912-1	M	lverdeas@gmail.com	NO	NO	1	3
Trinidad Novales	22.521.663-X	M	novales.trinidad@gmail.com	NO	NO	1	3
Salvador Azua	22.623.283-5	M	salvador.azua.v@gmail.com	NO	NO	1	4
Santa Soriano	22.011.668-4	M	santasantasoriano@gmail.com	NO	NO	1	5
Martin Ubeda	22.566.953-8	M	martin.ubeda.martinez@gmail.com	SI	SI	3	5
Juan Eli	20.024.823-0	J	jeanilidmoroceid@gmail.com	NO	NO	3	5
Bergman Luvira	22.000.099-1	M	BergmanLuvira@gmail.com	NO	NO	4	5
Gamilo Alarcon	17.863.694-4	M	Coac.1441@hotmail.com	SI	NO	5	5

MANUAL PARA LA FIDELIZACIÓN DE LAS JUVENTUDES EN EL CONTEXTO DEL PROGRAMA
COMPROMISO JOVEN.

ACUERDO DE COLABORACIÓN

En [Ciudad] Pailaco a [Fecha] 03/08, la Oficina Municipal de la Juventud u área de trabajo con
juventudes de la comuna de [X] Pailaco, y [Nombre de la Organización de la
Sociedad Civil] Calistenia Pailaco, representada por [Nombre del
Representante], Danny Villanueva acuerdan colaborar en beneficio de las
juventudes de la comunidad.

Este acuerdo se firma en el marco del programa "Compromiso Joven" del Instituto Nacional de
la Juventud (INJUV), con el propósito de fortalecer las capacidades locales y fomentar
iniciativas que promuevan el desarrollo integral de las juventudes a través de acciones
conjunta.

ACUERDOS ESPECÍFICOS:


1. Participar de Diagnósticos
2. Participar en futuras Actividades por parte
3. de la OMJ.
4. _____

VIGENCIA:

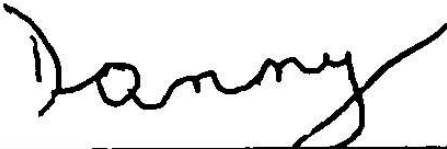
El presente acuerdo tendrá vigencia a partir de la fecha de su firma y hasta: Diciembre 2015

FIRMAS:

Por Contraparte Municipal:

Nombre	Cargo	Firma
Camila Rivas Paredes	Coord. Prog. Juventud	

Por [Nombre de la Organización de la Sociedad Civil]: Calistenia Pailaco

Nombre	Cargo	Firma
Danny Villanueva	Presidente	

INJUV
Ministerio de Desarrollo Social y Familia

**CHILE
AVANZA
CONTIGO**

**COM
PRO
MISO
JO
VEN**

ANEXO 2_H5.1: CHECKLIST DE SEGUIMIENTO (Editable). Club Colistena Paillico

Aspecto Evaluado	Cumplimiento (Sí/Parcial/No)	Observaciones / Mejoras Identificadas
Alcance de la difusión: Se llegó a los jóvenes esperados por los canales planificados.	<input checked="" type="checkbox"/> Sí <input type="checkbox"/> Parcialmente <input type="checkbox"/> No	
Efectividad del mensaje: Los jóvenes comprendieron el mensaje y mostraron interés.	<input checked="" type="checkbox"/> Sí <input type="checkbox"/> Parcialmente <input type="checkbox"/> No	
Participación juvenil: Se logró una convocatoria acorde a las expectativas.	<input type="checkbox"/> Sí <input checked="" type="checkbox"/> Parcialmente <input type="checkbox"/> No	
Diversidad de públicos alcanzados: Se logró incluir a distintos grupos juveniles.	<input type="checkbox"/> Sí <input type="checkbox"/> Parcialmente <input checked="" type="checkbox"/> No	Solo partuupo club Colistena.
Impacto de la estrategia: Se generó interés para futuras actividades.	<input checked="" type="checkbox"/> Sí <input type="checkbox"/> Parcialmente <input type="checkbox"/> No	
Canales de difusión más efectivos: Indicar el canal que mejor funcionó.	Redes Sociales / Carteles / Voceros / Otro (especificar)	Redes Sociales.
Principales aprendizajes y mejoras para la próxima estrategia:	(Respuesta abierta, breve y concisa)	El Club tiene más part. los días domingos, ya que la mayoría se encuentra trabajando

REGISTRO DE ACTIVIDAD PROGRAMA COMPROMISO JOVEN 2025 - 2026



Colistonia

4. - LISTADO DE BENEFICIARIOS/AS									
#	NOMBRE Y APELLIDO	RUN	TELEFONO	IDENTIFICA TU GENERO (ej.: MASCULINO, FEMENINO, OTRO, NO SABE)	CORREO ELECTRONICO	¿HAS PARTICIPADO EN MAS DE ALGUNA ACTIVIDAD COMUNITARIA NO REMUNERADA EN LOS ULTIMOS 6 MESES?	¿HAS PARTICIPADO EN ALGUNA ORGANIZACION DE DESARROLLO COMUNITARIO EN LOS ULTIMOS 6 MESES?	DE 1 A 5, DONDE 1 ES MUY IMPROBABLE Y 5 ES MUY PROBABLE, ¿QUE TAN PROBABLE ES QUE PARTICIPES EN ACTIVIDADES DE DESARROLLO COMUNITARIO EN LOS PROXIMOS SEIS MESES?	¿TE PARECIO UTIL LA ACTIVIDAD PARA AUMENTAR TU PARTICIPACION EN ACTIVIDADES COMUNITARIAS? EN UNA ESCALA DE 1 A 5, DONDE 1 ES NADA DE UTIL Y 5 ES MUY UTIL.
1	Bennyamu Iadricu	20314957-3	982197833	Marcelino	bennyamu@protonmail.com	SI	SI	3	5
2	Ricardo Valdivia	23801962-5	88291602	Marcelino	ricardo.valdivia@gmail.com	NO	NO	3	5
3	Jorge Lopez	18855598-5	5086516	Marcelino	jorge.lopez@gmail.com	NO	NO	3,6	5
4	Felipe Merino	20018346092389194		Marcelino	felipe.merino@gmail.com	NO	NO	4	5
5	Nicole Fernandez	20018346092389194		Femenino	nicole3@gmail.com	SI	SI	4	5
6	Ricardo Valdivia	18833547-0	951964111	Marcelino	ricardo.valdivia@gmail.com	SI	SI	4	5
7	Manuel Maam	19537441-4	990773007	Marcelino	manuel.maam@gmail.com	SI	SI	4	5
8	Joaquin Ruiz	20924973-8	99480502	Marcelino	joaquin.ruiz@gmail.com	SI	SI	4	5
9	Jaliera Dyda	20134438-9	95225950	Femenino	jaliera.dyda@gmail.com	SI	SI	3	5
10									
11									
12									
13									

MANUAL PARA LA FIDELIZACIÓN DE LAS JUVENTUDES EN EL CONTEXTO DEL PROGRAMA
COMPROMISO JOVEN.

ACUERDO DE COLABORACIÓN

En [Ciudad] Paillico, a [Fecha] 11/08, la Oficina Municipal de la Juventud u área de trabajo con
juventudes de la comuna de [X] Paillico, y [Nombre de la Organización de la
Sociedad Civil] CEE Colegio P. de Futuro, representada por [Nombre del
Representante], Martina Molina acuerdan colaborar en beneficio de las
juventudes de la comunidad.

Este acuerdo se firma en el marco del programa "Compromiso Joven" del Instituto Nacional de
la Juventud (INJUV), con el propósito de fortalecer las capacidades locales y fomentar
iniciativas que promuevan el desarrollo integral de las juventudes a través de acciones
conjunta.

ACUERDOS ESPECÍFICOS:

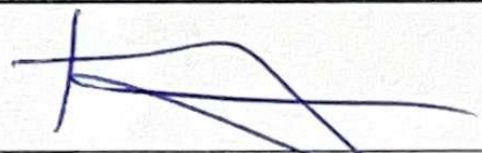
1. Apoyar futuras actividades de la OMJ.
2. Participar en instancias de diagnóstico
3. y/o PAM JUV.
4. _____

VIGENCIA:

El presente acuerdo tendrá vigencia a partir de la fecha de su firma y hasta: _____

FIRMAS:

Por Contraparte Municipal:

Nombre	Cargo	Firma
<u>Camila Rivas Parada</u>	<u>Coord. Prog. Juventud</u>	

Por [Nombre de la Organización de la Sociedad Civil]:

Nombre	Cargo	Firma
<u>Martina Molina</u>	<u>Presidenta CEE</u> <u>1er ciclo</u>	

INJUV
Ministerio de Desarrollo Social y Familia

**CHILE
AVANZA
CONTIGO**

**COM
PRO
MISO
JO
VEN**

ANEXO 2_H5.1: CHECKLIST DE SEGUIMIENTO (Editable).

Aspecto Evaluado	Cumplimiento (Sí/Parcial/No)	Observaciones / Mejoras Identificadas
Alcance de la difusión: Se llegó a los jóvenes esperados por los canales planificados.	<input type="checkbox"/> Sí <input type="checkbox"/> Parcialmente <input checked="" type="checkbox"/> No	¡Mejora! difusión y acercamiento a establecimiento?
Efectividad del mensaje: Los jóvenes comprendieron el mensaje y mostraron interés.	<input checked="" type="checkbox"/> Sí <input type="checkbox"/> Parcialmente <input type="checkbox"/> No	
Participación juvenil: Se logró una convocatoria acorde a las expectativas.	<input type="checkbox"/> Sí <input type="checkbox"/> Parcialmente <input checked="" type="checkbox"/> No	Se realizó convocatoria con mas anticipación
Diversidad de públicos alcanzados: Se logró incluir a distintos grupos juveniles.	<input type="checkbox"/> Sí <input type="checkbox"/> Parcialmente <input checked="" type="checkbox"/> No	Solo llegó un establecimiento, poca motivación por parte de docentes pro
Impacto de la estrategia: Se generó interés para futuras actividades.	<input checked="" type="checkbox"/> Sí <input type="checkbox"/> Parcialmente <input type="checkbox"/> No	
Canales de difusión más efectivos: Indicar el canal que mejor funcionó.	Redes Sociales / Carteles / Voceros / Otro (especificar)	Redes Sociales Llamador
Principales aprendizajes y mejoras para la próxima estrategia:	(Respuesta abierta, breve y concisa)	

CCE Proyecto de F.

4. - LISTADO DE BENEFICIARIOS/AS								
NOMBRE Y APELLIDO	RUN	TELEFONO	IDENTIFICA TU GÉNERO (POR EJEMPLO: MASCULINO, FEMENINO, OTRO, NO SABE)	CORREO ELECTRÓNICO	¿HAS PARTICIPADO EN MÁS DE ALGUNA ACTIVIDAD COMUNITARIA NO REMUNERADA EN LOS ÚLTIMOS 6 MESES?	¿HAS PARTICIPADO EN ALGUNA ORGANIZACIÓN DE DESARROLLO COMUNITARIO EN LOS ÚLTIMOS 6 MESES?	DE 1 A 5, ¿QUÉ TAN PROBABLE ES QUE PARTICIPES EN ACTIVIDADES DE DESARROLLO COMUNITARIO EN LOS PRÓXIMOS SEIS MESES?	¿TE PARECE LA ACTIVIDAD PARA AUMENTAR TU PARTICIPACIÓN EN ACTIVIDADES COMUNITARIAS? EN UNA ESCALA DE 1 A 5, DONDE 1 ES NADA DE ÚTIL, Y 5 ES MUY ÚTIL.
thicare Castillo	22.727.054-2	984718398	Femenino	thicarecastillo34@gmail.com	NO	NO	3	4
Marting Molina	24.804.528-1	932568001	Femenino	martingmolinaz@gmail.com	NO	NO	2	5

Validación

1. - DATOS DE LA ACTIVIDAD			
NOMBRE ACTIVIDAD	Validación		
REGIÓN	Los Ríos		
COMUNA	Paillaco		
FECHA DE REALIZACIÓN	30 de agosto		
HORA DE INICIO	14:00hrs	HORA DE FINALIZACIÓN	19:00hrs
NOMBRE(S) RESPONSABLE(S) DEL MONITOREO	Camila Rivas Paredes		
USO DE MATERIAL IMPRESO	Si, se llevó material impreso.		
2. - RETROALIMENTACIÓN DE EQUIPO REGIONAL – OBSERVACIONES Y, EN CASO DE ACTIVIDADES DE DIAGNÓSTICO Y PAMJUV, INDICAR RESULTADOS.			
<p>Durante la jornada se evidencio una alta participación y compromiso de las y los jóvenes, quienes mostraron disposición al diálogo y apertura para compartir experiencias y propuestas. El proceso permitir validar y enriquecer las problemáticas identificadas previamente en el diagnóstico, generando consensos en torno a prioridades comunes.</p> <p>Entre los principales resultados destacan:</p> <p>Salud mental y seguridad comunitaria: se reafirmó la necesidad de fortalecer la coordinación intersectorial para abordar estas temáticas de manera preventiva y sostenida.</p> <p>Espacios juveniles: se planteó como prioridad la creación de una casa joven, que funcione como espacio permanente de encuentro, recreación y formación, gestionado en conjunto entre el municipio y organizaciones locales.</p> <p>Participación cultural y recreacional. Se acordó impulsar actividades artísticas, deportivas y comunitarias, con apoyo de recursos municipales y estrategias de discusión.</p> <p>Prevención del consumo de drogas y narcotráfico: se propuso avanzar en campañas comunitarias, mayor presencia preventivas en sectores críticos y trabajo coordinado con instituciones competentes.</p> <p>Educación sostenible y responsabilidad comunitaria: se sugirió incluir contenidos, vinculados al cuidado ambiental y la tenencia responsable de mascotas en talleres escolares y comunitarios.</p> <p>Presupuestos juveniles: se identificó como desafío central la ausencia de financiamiento exclusivo para iniciativas, lo que limita la sostenibilidad de los proyectos.</p>			



REGISTRO DE ACTIVIDAD PROGRAMA COMPROMISO JOVEN 2025 - 2026

4. LISTADO DE BENEFICIARIOS/AS		TELÉFONO	IDENTIFICACION GÉNERO (POR EJEMPLO: MASCULINO, FEMENINO, OTRO, NO SABO)	CORREO ELECTRÓNICO	¿HAS PARTICIPADO EN ALGUNAS DE LAS ACTIVIDADES COMUNITARIAS EN LOS ÚLTIMOS 6 MESES?	¿HAS PARTICIPADO EN ALGUNAS DE LAS ACTIVIDADES DE ORGANIZACIÓN DE DESARROLLO COMUNITARIO EN LOS ÚLTIMOS 6 MESES?	DE 1 A 5, DONDE 1 ES IMPROBABLE Y 5 ES PROBABLE, ¿QUE PROBABLEMENTE PARTICIPES EN ACTIVIDADES DE DESARROLLO COMUNITARIO EN LOS PRÓXIMOS SEIS MESES?	¿TE PARECE ÚTIL LA ACTIVIDAD PARA AUMENTAR TU PARTICIPACIÓN EN ACTIVIDADES COMUNITARIAS? EN UNA ESCALA DE 1 A 5, DONDE 1 ES NADA ÚTIL Y 5 ES MUY ÚTIL.
NOMBRE Y APELLIDO	EDAD							
Maria Guzman	24 9 72	995164910	F		NO	NO	5	5
Tomara Gaulhan	22 8 32.006.4	995164910	F	koosmilo@	NO	NO	5	5
Antonia Nuñez	23 0 60.553-4		F		NO	NO	1	1
Angela Vasoio	22 8 91.416		F		NO	5	5	3
Maria J. Arcos	22 7 72.767-5		F		NO	5	5	3
Lisa Charipal	21 3 22.9009		F		NO	NO	4	3
Francisca Orjano	20 5 36.648		F		NO	NO	5	4
Genara Vargona	20 9 21.3605		F		NO	NO	10	10

[illegible]

24 224 936-4 F

Trinidad vobilar. A

Emilia Muñoz. P

22895 772-a #

[illegible]