

INFORME DIAGNÓSTICO – PROGRAMA COMPROMISO JOVEN

REGIÓN DE COQUIMBO

ILUSTRE MUNICIPALIDAD DE MONTE PATRIA

Contenido

I. INTRODUCCIÓN	2
II. ANTECEDENTES.....	3
Mapa de actores:.....	3
Diagrama Mapa de Actores:.....	4
Análisis de relación:.....	6
Datos geográficos e históricos de la comuna:.....	9
Datos sociodemográficos.....	10
Políticas y/o programas de juventudes.....	11
III. H8.3 JORNADA PARTICIPATIVA DIAGNÓSTICO.....	13
Estructura de la jornada participativa:.....	13
Sección I: Resumen y hallazgos jornada participativa de Diagnóstico.....	15
Estructura actividad.....	16
Resultados de la actividad.....	19
Sección II: Operacionalización de problemáticas según dimensiones.....	21
Sistematización problemáticas:.....	21
V.- H10.1 VALIDACIÓN Y PRESENTACIÓN DEL DIAGNÓSTICO.....	22
Datos generales y acuerdos de la jornada:.....	23
Estructura de la jornada de validación y presentación:.....	23

I. INTRODUCCIÓN

La presente estructura está diseñada en base a los contenidos y orientaciones descritas en la **Guía Metodológica para la Creación y Sistematización del Proceso de Diagnóstico**, por lo tanto, este documento actúa como su complemento operativo. A diferencia de la guía, este informe no contiene instrucciones ni ejemplos: está pensado como **plantilla limpia para registrar toda la información generada en el proceso**.

Una vez completado, este informe representará la versión consolidada del diagnóstico de la comuna, y servirá como insumo para su implementación, seguimiento y articulación con otros componentes del Programa Compromiso Joven.

Llenar los recuadros con tipografía GOBCL 10.

Este informe corresponde al **documento de sistematización final del Proceso de Diagnóstico**, y debe ser completado por el equipo municipal encargado, una vez finalizado el proceso participativo

II. ANTECEDENTES

Mapa de actores:

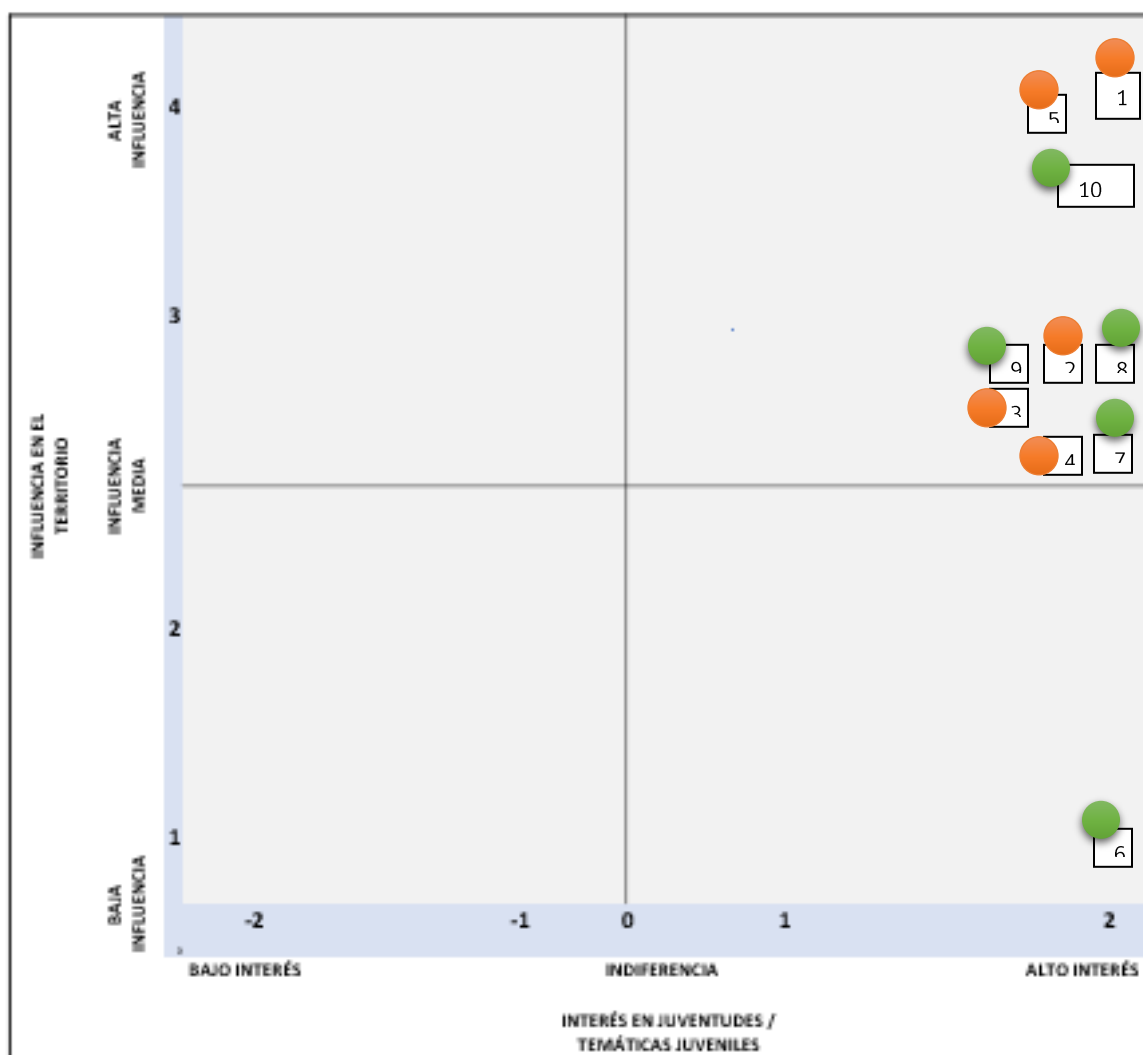
Esta tabla presenta un registro de los principales actores y organizaciones locales identificados durante el proceso diagnóstico. Se consideran su ubicación territorial, nivel de influencia y grado de interés en temáticas juveniles, con el objetivo de reconocer posibles aliados para futuras acciones del plan.

	SIMBOLOGÍA	ORGANIZACIÓN/ACTOR	BARRIO/LOCALIDAD/ TERRITORIO	INFLUENCIA	INTERÉS EN JUVENTUDES/TEMÁTICAS JUVENILES
1	●	Oficina de Deportes	Monte Patria y sus Localidades	Alta	Alto Interés
2	●	Senda Previene	Monte Patria y sus Localidades	Media	Alto Interés
3	●	Oficina Local de La Niñez	Monte Patria y sus Localidades	Media	Alto Interés
4	●	Espacios Amigables	Monte Patria y sus Localidades	Media	Alto Interés
5	●	Departamento de Educación	Monte Patria y sus Localidades	Alta	Alto Interés
6	●	Brigada Juvenil Samuel Navea	Villa El Palqui	Baja	Alto Interés
7	●	Team The Kings Brothers	Chañaral Alto	Media	Interés Moderado
8	●	Junta de Vecinos Esperanza Juvenil	Villa El Palqui	Media	Interés Moderado
9	●	Movimiento Acacia Caven	Chañaral Alto	Media	Alto Interés
10	●	Colegio República de Chile	Monte Patria	Alta	Alto Interés

Diagrama Mapa de Actores:

A continuación, se presenta el gráfico que posiciona a los actores locales según dos ejes: su nivel de influencia en el territorio y su interés en juventudes o temáticas juveniles. Esta visualización permite identificar alianzas estratégicas y áreas con menor articulación.

A continuación, inserte el diagrama del mapa de actores realizado:



Análisis de relación:

Esta tabla identifica vínculos relevantes entre actores locales, detallando el tipo de relación existente, su representación visual en el diagrama y una justificación que explica su relevancia en el ecosistema juvenil del territorio.

ACTOR 1	ACTOR 2	TIPO DE RELACIÓN	LÍNEA (VISUALIZACIÓN)	JUSTIFICACIÓN
Oficina de Deportes	Senda	Colaboración	Línea Solida	Alto interés y ambos enfocados en juventudes.
Oficina de Deportes	OLN	Colaboración	Línea Punteada	Ambos con alto interés pero no necesariamente colaboración constante e influencia igualitaria
Oficina de Deportes	Espacio Amigable	Colaboración	Línea Punteada	Ambos con alto interés pero no necesariamente colaboración constante
Oficina de Deportes	Departamento de Educación	Colaboración	Línea Solida	Alto interés, ambos enfocados en niñez y juventud con alta influencia.
Senda	OLN	Colaboración	Línea Punteada	Alto interés, ambos enfocados en niñez y juventud con influencia moderada

ACTOR 1	ACTOR 2	TIPO DE RELACIÓN	LÍNEA (VISUALIZACIÓN)	JUSTIFICACIÓN
Senda	Espacio Amigables	Colaboración	Línea Punteada	Alto Interés en niñez y juventudes, con moderada influencia
Senda	Departamento de Educación	Colaboración	Línea Solida	Alto interés en niñez y juventudes con diferentes influencias.
OLN	Espacio Amigable	Colaboración	Línea Punteada	Alto Interés, pero no necesariamente colaboración constante
OLN	Departamento de Educación	Colaboración	Línea Solida	Alto interés, enfocados en niñez y juventud con influencia moderada
Espacio Amigable	Departamento de Educación	Colaboración	Línea Punteada	Alto interés, pero no necesariamente colaboración constante

ACTOR 1	ACTOR 2	TIPO DE RELACIÓN	LÍNEA (VISUALIZACIÓN)	JUSTIFICACIÓN
Colegio República de Chile	Departamento de Educación	Colaboración	Línea Solida	Relación Institucional

Datos geográficos e históricos de la comuna:

En este apartado se recopila información clave sobre la historia, el origen y las características geográficas de la comuna. Estos antecedentes permiten contextualizar territorialmente el diagnóstico juvenil, aportando elementos sobre su configuración sociocultural y espacial.

DATOS GEOGRÁFICOS E HISTÓRICOS DE LA COMUNA

- **Historia y fundación de la comuna:**

La historia de Monte Patria se remonta desde la época precolombina, y es la que registra mayor antigüedad en la región de Coquimbo, ya que sus orígenes datan a comienzos del siglo XVII. Los pueblos que asentaban este territorio pertenecen específicamente a las culturas Molle y Diaguita, quienes habitaron hasta la expansión del imperio Inca y posteriormente la conquista española. Esto provocó diversos procesos de mestizaje entre la población generando una nueva etapa de poblamiento humano en los valles del Limarí. Debido a este proceso de toponimia, comienzan a levantarse nombres con etimología mapuche, como Carén, Rapel, Mialqui, Tulahuén, Palqui, entre otros.

Hay tres periodos que sintetizan su historia: Periodo prehispánico, en la cual, dan cuenta de los asentamientos dedicados a la alfarería, caza recolectora, agro-alfarería. Además, se han encontrado figuras y pinturas grabas en piedras que son representativas de las actividades realizadas en esta época; Periodo Colonial, en 1585 Limarí, se consideraba un solo valle que tenía su principio en la cordillera y remataba en el mar. Don Fernando de Aguirre era el único propietario de las tierras, Luego estas se dividieron en otros, y durante el siglo XVIII, el hijo del Márquez de Guana y Guanilla se declaró dueño de la estancia de Monterrey, zona que hoy es llamada Monte Patria; Periodo Republicano, Durante el periodo de la Independencia, los pasos cordilleranos de Guana fueron elegidos por los patriotas para sorprender a los españoles que ocupaban Coquimbo. Este hecho le dio el origen al nombre de la comuna.

La comuna de Monte Patria se fundó el 28 de septiembre de 1605 inicialmente con el nombre de "Monterrey". Durante el siglo XVIII, el hijo del Márquez de Guana y Guanilla se declaró dueño de la estancia de Monterrey, zona que hoy es llamada Monte Patria. Se dice que el nombre del lugar se reemplazó tras el paso del ejército libertador, en dirección a La Serena.

Según lo expuesto en el Plan de Desarrollo Turístico de Monte Patria, como legado de la época de la colonia, quedaron en la cultura social las festividades religiosas y aniversarios de localidades; los templos religiosos de las localidades de Tulahuén, Rapel, Mialqui, Carén, Chañaral Alto, Monte Patria; la arquitectura típica de la época de la colonia, destacando sus construcciones de adobe que a la fecha están presentes en partes de las viviendas y edificios de la comuna, por último, los rodeos.

- **Territorio que comprende:**

Monte Patria es una de las quince comunas que conforman la región de Coquimbo, situada dentro de la división administrativa de la provincia del Limarí. Sus límites geográficos la conectan al norte con la comuna de Río Hurtado, al Sur con la comuna de Combarbalá, al este con la República de Argentina y al Oeste con las comunas de Ovalle y Punitaqui. En cuanto a su emplazamiento, Monte Patria se caracteriza

por ser una comuna montañosa con terrenos de elevada pendiente, ubicada en las coordenadas 30°41'00 Sur y 70°56'00 Oeste. Su superficie total corresponde a 4.366 km², compuesta por 222 localidades, constituyendo el 32% de la superficie total de la Provincia de Limarí y el 10,8% de la Región de Coquimbo, consolidándose como una de las comunas más extensas de la región, su capital comunal se ubica a 442 m.s.n.m.

BIBLIOGRAFÍA

- Plan Municipal de Cultura de Monte Patria 2024-2027.
- Idem, 2024
- SUBDERE. División administrativa de la región de Coquimbo, provincia del Limarí, comuna de Monte Patria.
- Plan de Desarrollo Turístico de Monte Patria
- CIREN (2021), Características demográficas y socioeconómicas, Comuna de Monte Patria.

Datos sociodemográficos

Este apartado entrega antecedentes cuantitativos sobre la población comunal, con énfasis en la distribución por edad y en la caracterización de las juventudes según registros oficiales. La información permite dimensionar la presencia y dispersión territorial de jóvenes en el diagnóstico.

DATOS SOCIODEMOGRÁFICOS DE LA COMUNA

Nº de personas totales a nivel comunal:

Censo 2024.

- **Total habitantes:** 32.672 Habitantes
 - Hombres: 16.163 (49.5%)
 - Mujeres: 16.509 (50.5%)
- **Distribución por edad**
 - 0-14 años: 5.945 habitantes
 - 15-29 años: 6.403 habitantes
 - 30+ años: 32.672 habitantes
- **Dispersión jóvenes ADIS según RSH:**
 - Total habitantes con RSH hasta el tramo 80: 32.635 personas
 - Personas entre 15 y 29 años con RSH hasta el tramo 80: 5.704

Políticas y/o programas de juventudes:

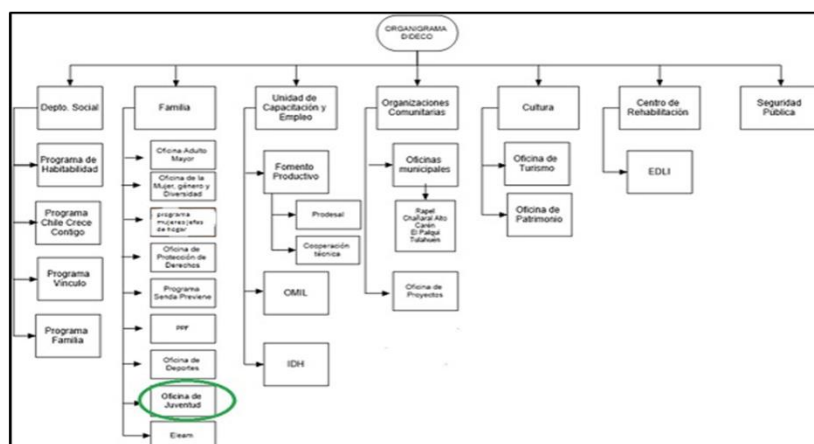
En esta sección se identifican las políticas, planes, programas o iniciativas institucionales que abordan temáticas juveniles desde el municipio. Este análisis permite conocer el enfoque actual de la gestión local respecto a las juventudes y posibles áreas de fortalecimiento.

DATOS DE POLÍTICAS INSTITUCIONALES MUNICIPALES DE JUVENTUDES

Decreto Alcaldicio N° 026497

Mat. Otras: Apruébese Plan Comunal de Juventud
Monte Patria, 15 de Diciembre de 2022.

- 1.- Que de conformidad a lo dispuesto en el artículo 4 de la ley 18.695, Las municipalidades, en el ámbito de su territorio, podrán desarrollar, directamente o con otros órganos de la Administración del Estado, funciones relacionadas con El turismo, el deporte y la recreación.
- 2.- La importancia que tienen los Jóvenes en la comuna de Monte Patria, razón por la que se convierte en una necesidad generar espacios de entretención dirigida a este grupo etario, así como también, la necesidad de entregar herramientas para el desarrollo personal y comunitario, fomentando la participación y el sentido de pertenencia con el territorio de la Comuna.
- 3.- Que en Sesión N° 63 de fecha 13 de diciembre de 2022, se acuerda por unanimidad de sus integrantes presentes en la sesión, aprobar Plan Comunal de Juventud



Además la Oficina Municipal de Juventud, cuenta con su Plan Comunal en donde las principales funciones de la Oficina son las siguientes:

- Promover la participación ciudadana de los jóvenes, a través de la formación de distintas organizaciones juveniles que representen sus distintos intereses.
- Favorecer el liderazgo juvenil, potenciando sus habilidades y desarrollando procesos de formación de líderes.
- Elaborar Anualmente Plan Joven, esto de manera participativa con los representantes juveniles de la comuna
- Elaborar y postular proyectos a distintas fuentes financiamientos que permitan el desarrollo de actividades que den oportunidades de desarrollo a los jóvenes en áreas de cultura, capacitación, deportes, emprendimiento, intermediación laboral, educación cívica, liderazgo, deporte, medio ambiente, entre otras
- Articular con Instituciones públicas y Privadas, convenio y acciones que permitan favorecer el bienestar y desarrollo de los jóvenes de la comuna
- Generar espacios para la participación activa de los jóvenes de la comuna, asegurando que su voz y opinión sean consideradas en el proceso de desarrollo de sus territorios y de la comuna.

Elige vivir sano reconceptualizado al elige vida sana ha trabajado desde el 2013 en la Comuna de Monte Patria, de manera constante ha sostenido un trabajo con las juventudes locales en términos de vinculación y promoción nutricional

La Oficina Local de La Niñez (ex OPD), ha trabajado desde el año 2015 con su política local de infancia y adolescencia

Senda completa una oferta de prevención contra el uso de alcohol, drogas y otras sustancias, actualmente, su trabajo con la liberación de la Encuesta “Juventud y Bienestar”, marca un hito relevante, que cada 4 años nos da luces de la situación actual de las regiones y las comunas.

III. H8.3 JORNADA PARTICIPATIVA DIAGNÓSTICO.

Estructura de la jornada participativa:

En esta tabla se espera que se registre la estructura y actividades realizadas durante la jornada de creación del diagnóstico, indicando los tiempos estimados.

MOMENTO	ACTIVIDAD	DURACIÓN	RESPONSABLE	MATERIALES
Acreditación de Participantes	Inscripción en nóminas de asistencia y entrega de distintivo con su nombre	15 minutos	Municipalidad de Juventud	Mesa de registro, nómina de asistencia, lápices, ticket distintivo.

Apertura	Presentación del programa e introducción de metodología a utilizar	15 minutos	Municipalidad / ITJ	Micrófono, música.
Dinámica Rompe Hielo	Cada facilitador en su mesa seleccionaba una dinámica rompe hielo para empezar la actividad	15 minutos	Facilitadores por mesa	Tarjetas, pelotas, clips.
Metodología Participativa	La actividad se realizó guiada por un facilitador. Se trabajó en torno a tres preguntas: identificar problemáticas juveniles a nivel local, reconocerlas a nivel comunal y definir la más urgente a resolver. En donde cada respuesta se registraba en un post-it en donde esta se colocaba en la torre (como un árbol de problemas).	45 minutos	Facilitadores por mesa	Post-it, plumones, cinta de papel, plotter de torre.
Priorización Colectiva de Problemáticas	Cada mesa realizó un análisis que permitió seleccionar y priorizar una problemática entre todas las planteadas, facilitando así la construcción de un consenso colectivo	15 minutos	Facilitadores	Post-it, plumón y cinta.
Plenario	Cada mesa escogió a un representante, quien expuso la problemática seleccionada y explico los motivos por los cuales fue priorizada.	30 minutos	ITJ / Municipalidad	Plotter de la torre y micrófono

Dinámica de Distensión				
------------------------	--	--	--	--

IV.- H9.1 SISTEMATIZACIÓN DE LA JORNADA/S DE CREACIÓN DE DIAGNOSTICO PARTICIPATIVO

Sección I: Resumen y hallazgos jornada participativa de Diagnóstico

En los cuadros siguientes se debe describir información de forma clara y ordenada. En la tabla de resultados, se debe resumir cada dimensión, las problemáticas asociadas y las actividades propuestas por las juventudes para abordarlas, ya sea de forma integral o parcial.

Registre aquí los principales datos logísticos y de participación de la(s) jornada(s), incluyendo lugar, fechas, número de asistentes y tipo de actores presentes.

DATOS GENERALES DE LA/S ACTIVIDAD/ES		
NÚMERO DE SESIONES	1 sesiones	
FECHA DE REALIZACIÓN	26 de agosto de 2025	
LUGAR DE REALIZACIÓN	Salón camping municipal monte patria	
N° DE PARTICIPANTES MUJERES JÓVENES	32	
N° DE PARTICIPANTES HOMBRES JÓVENES	26	
N° DE PARTICIPANTES TOTAL JÓVENES	58	
N° DE ASISTENTES TOTAL GENERAL	76	
HUBO PARTICIPACIÓN DE ORGANIZACIONES/ AUTORIDADES	Sí <input checked="" type="checkbox"/>	No <input type="checkbox"/>
INDICAR TIPO ORGANIZACIÓN/AUTORIDAD	Autoridad: Alcalde Organizaciones: Concejo Consultivo Comunal.	

Estructura actividad

Esta tabla detalla los momentos metodológicos que conformaron la jornada participativa del diagnóstico, incluyendo una breve descripción de cada etapa. Se incorporan observaciones generales sobre la implementación en terreno.

OBSERVACIONES GENERALES DE LA/S JORNADA/S	
MOMENTO DE LAS JORNADAS	OBSERVACIÓN DE IMPLEMENTACIÓN DE LA ACTIVIDAD
ACREDITACIÓN PARTICIPANTES	El inicio de la actividad se desarrolló de manera adecuada, ya que los jóvenes llegaron puntualmente a la hora indicada. En donde se les solicitó ingresar al salón del camping municipal para ser ubicados en las mesas de trabajo. Posteriormente, se les entregaron las listas de asistencia a los facilitadores, para que los participantes las completaran por mesa de trabajo, para posteriormente registrar sus nombres en ticket para que los demás participantes pudieran reconocer su nombre, mientras esperaban el inicio de la jornada
APERTURA	Se presentó un ligero retraso en el inicio de la actividad. Posteriormente, el relator dio las palabras de bienvenida y brindó una contextualización sobre el Programa Compromiso Joven, explicando la etapa en la que se encontraba: el diagnóstico participativo juvenil. A continuación, explicó cómo se desarrollaría la jornada: en primer lugar, con una breve dinámica rompehielos; luego, con el trabajo mediante la metodología participativa a través del árbol de problemas y el análisis de tres preguntas orientadoras. Seguidamente, se llevaría a cabo un plenario para la exposición de conclusiones, seguido de una dinámica de distensión. Posteriormente, se realizaría la votación para seleccionar la problemática más urgente, presentar los resultados, establecer un conversatorio con las autoridades y, finalmente, dar paso a las palabras de cierre.
DINÁMICA ROMPEHIELOS	Se llevó a cabo una dinámica rompehielos, la cual fue explicada por el facilitador. La actividad consistía en que el facilitador entregaba una pelota a un participante, quien debía presentarse indicando su nombre, edad, lugar de residencia y actividades que le gusta realizar en su tiempo libre. Posteriormente, este debía pasar la pelota a otro compañero de la mesa para que continuara la dinámica.
METODOLOGÍA PARTICIPATIVA	En cada mesa de trabajo participaron ocho jóvenes junto a un facilitador, con sus respectivos materiales los cuales

	<p>fueron plumones, post-it y un ploteo en forma de torre. Para el desarrollo de la actividad se implementó la metodología participativa, utilizando como herramienta principal el árbol de problemas.</p> <p>La dinámica se estructuró a partir de tres preguntas orientadoras:</p> <ol style="list-style-type: none"> 1.- ¿Qué problemas consideras que más afectan a los jóvenes en tu sector? 2.- A nivel comunal, ¿Cuál crees que es la principal dificultad que vivimos los jóvenes? 3.- De todos estos problemas, ¿Cuál consideras que urge más resolver y por qué? <p>Para cada pregunta se asignó una duración de 20 minutos, durante el cual los participantes dialogaron, compartieron opiniones y llegaron a consensos. Finalmente, las respuestas fueron registradas en los post-it y ubicadas en el ploteo, lo que permitió visualizar colectivamente las problemáticas.</p>
PRIORIZACIÓN COLECTIVA DE PROBLEMÁTICAS	<p>Posteriormente, tras el trabajo con la metodología participativa y el diálogo en torno a las tres preguntas, se solicitó a los jóvenes realizar la priorización de las problemáticas en cada mesa. La instrucción fue que cada mesa de trabajo debía consensuar y seleccionar una sola problemática, considerada la más urgente de abordar y trabajar. Para esta designación se otorgó un tiempo de 10 minutos, dado que algunas mesas ya tenían previamente definida su problemática principal.</p>
PLENARIO	<p>Luego se llevó a cabo el plenario, en el cual cada mesa debía designar un orador u oradora para presentar el trabajo realizado, exponer la problemática y explicar por qué esa situación afectaba a los participantes de su grupo. Durante las exposiciones, los demás jóvenes de las otras mesas mostraron empatía con las problemáticas presentadas, ya que en muchos casos también se sentían afectados por ellas.</p>
DINÁMICA DE DISTINCIÓN	<p>Fue una instancia de un compartir saludable, en la que los jóvenes pudieron compartir entre sus pares, así como también con la Directora Regional y el equipo de INJUV, además de funcionarios de distintas unidades de la municipalidad.</p>
OBSERVACIONES	<p>La participación y el compromiso de los jóvenes fueron notables, mostrando un alto nivel de interés en todas las etapas de la actividad y expresando sus preocupaciones con claridad. Todas las mesas trabajaron de manera excelente,</p>

	<p>respetando los tiempos establecido y cumpliendo con los objetivos de la actividad</p> <p>Sería útil mejorar la capacitación de los facilitadores en técnicas de priorización y en como aterrizar las problemáticas, ya que algunas surgieron con características que no se pueden abordar directamente. Esta medida permitiría orientar de manera más efectiva el análisis y la selección de problemáticas factibles de acción</p> <p>Logística y ambiente: El espacio fue adecuado para el desarrollo de la actividad y el receso favoreció la interacción informal entre los participantes, fortaleciendo la dinámica grupal y la comunicación</p> <p>Conclusión: La actividad se desarrolló de manera organizada y participativa, logrando un alto nivel de interés y compromiso por parte de los jóvenes, se identificaron y priorizaron problemáticas relevantes a nivel local y comunal, generando un espacio de dialogo, reflexión y empatía entre los participantes. La metodología aplicada permitió la construcción colectiva de insumos útiles para futuras acciones, destacando la importancia de orientar adecuadamente a los facilitadores en técnicas de priorización y aterrizaje de problemáticas para optimizar los resultados.</p>
FOTOGRAFÍAS - SELECCIONAR FOTOGRAFÍAS REPRESENTATIVAS DE LA ACTIVIDAD CON JUVENTUDES	



Resultados de la actividad

A continuación, se presentan las principales problemáticas identificadas por las juventudes durante la jornada, así como hallazgos emergentes no previstos inicialmente. Esta información constituye la base del análisis posterior y de la priorización comunal.

RESULTADOS DE LA ACTIVIDAD

PROBLEMÁTICAS LEVANTADAS

Durante la jornada, las juventudes identificaron y priorizaron una serie de problemáticas vinculadas a su vida cotidiana las cuales fueron presentadas y anotadas para posteriormente entrar a votación. A continuación, se presentan los problemas más mencionados, junto con breves extractos de testimonios.

1- Existe un alto consumo de drogas en los jóvenes de la Comuna de Monte Patria: En las distintas mesas de trabajo se reiteró la percepción de una carencia significativa de actividades recreativas orientadas a la población juvenil, dado que las existentes se encuentran mayoritariamente focalizadas en los adultos. Esta falta de instancias de participación, junto con el limitado aprovechamiento de los espacios públicos, propicia que dichos lugares sean utilizados para el consumo y la comercialización de drogas. En este sentido, el exceso de tiempo libre sin alternativas constructivas de desarrollo aumenta la vulnerabilidad de los y las jóvenes frente al consumo de sustancias

2.- Ausencia de autocuidado físico y mental en los jóvenes de la Comuna de Monte Patria.

En las mesas de trabajo se evidenció una preocupación recurrente respecto al impacto negativo en la salud mental juvenil asociado a la ausencia de instancias de autocuidado físico y emocional. Los y las jóvenes manifestaron que su bienestar se ve deteriorado principalmente por la sobrecarga académica y el consecuente agotamiento físico y emocional. La falta de espacios destinados al autocuidado no solo limita la posibilidad de resguardar la salud integral, sino que además priva a esta población de contar con instancias de contención, recreación y esparcimiento que resultan fundamentales para su desarrollo personal y social.

3.- Falta de comunicación asertiva entre los padres y los jóvenes de la comuna de monte patria.

En las mesas de trabajo se identificó el debilitamiento de la comunicación intrafamiliar como una problemática, lo que limita la educación en el hogar sobre temas relevantes como las violencias, consumo de drogas o delincuencia. La ausencia de un diálogo abierto y asertivo, junto con posturas adulto-céntricas, genera inseguridad, baja autoestima y poca orientación en los jóvenes. Esta carencia de comunicación asertiva y acompañamiento aumenta la probabilidad de que adopten conductas de riesgo y dificulta la transmisión de valores que orienten su desarrollo.

4.- Ausencia de información sobre carreras académicas y becas municipales a los jóvenes de la comuna de monte patria:

En las mesas de trabajo, los jóvenes destacaron la limitada oferta de carreras académicas en la comuna de Monte Patria. La dispersión geográfica y la lejanía de centros de estudio, como el CFT estatal de Ovalle, junto con los costos de transporte y la falta de recursos, dificultan el acceso a la educación superior.

5.- Insatisfacción de infraestructura del liceo presidente Eduardo frei Montalva:

	En las mesas de trabajo, los jóvenes expresaron su insatisfacción con la infraestructura del Liceo Presidente Eduardo Frei Montalva. Mencionaron que las aulas, laboratorios y espacios comunes son insuficientes o inadecuados, lo que afecta su aprendizaje y participación. Señalaron la necesidad de mejorar las instalaciones para contar con un entorno educativo seguro, cómodo y estimulante.
HALLAZGOS EMERGENTES	<ul style="list-style-type: none"> Durante la jornada los jóvenes se observaron participantes y tenían claro las problemáticas que a ellos les afecta. Se observó el respeto, escucha activa y comunicación asertiva entre los jóvenes a pesar de que eran de distintas instituciones.

Sección II: Operacionalización de problemáticas según dimensiones.

En esta sección se sistematizan las problemáticas identificadas durante el diagnóstico, organizándolas según las dimensiones establecidas en la metodología. Esta categorización permite ordenar y profundizar en los desafíos priorizados por las juventudes, facilitando su posterior análisis y abordaje.

Sistematización problemáticas:

Esta tabla debe contener el listado final de problemáticas priorizadas, sus acciones asociadas, resultados esperados, fuentes de financiamiento posibles y alianzas claves para su implementación. Cada acción de una dimensión en concreto debe estar de mayor a menor puntaje de factibilidad.

SISTEMATIZACIÓN DE LAS PROBLEMÁTICAS				
PRIORIDAD	PROBLEMÁTICA	DIMENSIÓN	TERRITORIO, LOCALIDAD O BARRIO QUE INVOLUCRA	POSIBLES ALIANZAS Y/O COLABORADORES (TOMANDO EN CUENTA LOS INDICADOS EN EL MAPEO DE ACTORES)
1	Existe un alto consumo de drogas en jóvenes liceanos de la	Participación Cívica y Social	Monte Patria Central	Oficina de Deportes, Senda, OLN, Espacios

	comuna Monte Patria.			Amigables, Team The Kings Brothers.
2	Ausencia de auto cuidado físico y mental en los jóvenes de la comuna de Monte Patria	Salud y Bienestar	Monte Patria	Oficina de Deportes, Senda, OLN, Espacios Amigables, Team The Kings Brothers, Brigada Juvenil Samuel Navea, Colegio República de Chile.
3	Falta de comunicación asertiva entre los padres o adulto responsable y los jóvenes en la comuna de Monte Patria	Educación y Formación	Monte Patria y Localidades	OLN, Espacios Amigables, Departamento de Educación, Colegio Republica de Chile
4	Ausencia de información sobre carreras académicas y becas municipales a los jóvenes de la comuna de monte patria	Educación y Formación	Monte Patria	Departamento de Educación.
5	Insatisfacción de infraestructura (espacios comunes) en el liceo Eduardo Frei Montalva de la comuna de monte patria .	Educación y Formación	Monte Patria	Departamento de Educación, Espacios amigables Municipalidad.

V.- H10.1 VALIDACIÓN Y PRESENTACIÓN DEL DIAGNÓSTICO

Datos generales y acuerdos de la jornada:

Registre aquí los antecedentes generales de la jornada (fecha, participantes, actores presentes) y detalle si existieron acuerdos institucionales o comunitarios relevantes.

DATOS GENERALES DE LA ACTIVIDAD		
FECHA DE REALIZACIÓN	26 de Agosto de 2025	
LUGAR DE REALIZACIÓN	Salón del Camping Municipal Monte Patria	
N° DE PARTICIPANTES MUJERES JÓVENES	32	
N° DE PARTICIPANTES HOMBRES JÓVENES	26	
N° DE PARTICIPANTES TOTAL JÓVENES ¹	58	
N° DE ASISTENTES TOTAL GENERAL ²	79	
HUBO PARTICIPACIÓN DE ORGANIZACIONES/ AUTORIDADES PRESENTES	Sí <u> x </u>	No <u> </u>
INDICAR TIPO ORGANIZACIÓN/AUTORIDAD	Autoridad: Alcalde Organización: Concejo Consultivo Comunal	

Estructura de la jornada de validación y presentación:

Complete esta tabla con la descripción de las actividades desarrolladas durante la jornada de validación del DIAGNÓSTICO y sus observaciones generales.

ESTRUCTURA Y DESCRIPCIÓN DE LA ACTIVIDAD	
ACTIVIDAD	DESCRIPCIÓN
Contextualización	Después de la presentación del plenario y de la actividad de distensión. Se presentaron las problemáticas priorizadas expuestas por cada mesa, las cuales fueron registradas en las cartulinas. En donde, se dieron las indicaciones para la votación, la cual sería individual y se llamaría por mesa para votar.

Votación	Por mesa los participantes se acercaron a votar por la problemática que a cada uno le parecía más urgente de abordar.
Resultado Votación	Se dieron a conocer los resultados de la votación.
Dialogo con Autoridades	Se generó un dialogo con las autoridades, durante el cual se les brindaron palabras de agradecimiento y compartieron compromisos respecto a las problemáticas planteadas. Asimismo, los participantes aprovecharon la instancia para expresar diversas opiniones en donde se pudo generar un conversatorio.
Acuerdos y Compromisos	Se generaron acuerdos y compromisos, en donde el Alcalde acordó apoyar con las gestiones del compromiso del Presidente en la reconstrucción del liceo. Además la OMJ se comprometió a realizar el PAMJUV en conjunto con los mismos establecimientos educacionales.
Cierre	Palabras de cierre de parte de la persona que modero.
OBSERVACIONES GENERALES	
Asistió el Alcalde de la Comuna de Monte Patria.	

PROYECCIONES Y ACUERDOS
<p>La problemática numero 6 la cual fue la reconstrucción del Liceo Bicentenario Eduardo Frei Montalva, abordo el reclamo el Alcalde Sr. Cristian Herrera Peña ya que la reconstrucción del liceo fue un compromiso del Presidente.</p> <p>La convocatoria para el desarrollo del PAMJUV se llevara a cabo con estudiantes de los mismos establecimientos que participaron en el Diagnostico Participativo Juvenil. (Colegio República de Chile, Colegio Cerro Guayaquil y Liceo Bicentenario Eduardo Frei Montalva)</p> <p>La coordinación del desarrollo del PAMJUV se llevara a cabo en la misma línea continua con el jefe técnico del Departamento de Educación y su equipo.</p> <p>La locación para el desarrollo del PAMJUV será el salón del camping municipal de Monte Patria</p>
FOTOGRAFÍAS – SELECCIONAR FOTOGRAFÍAS REPRESENTATIVAS DE LA ACTIVIDAD CON JUVENTUDES



¿Se realizó una jornada de validación diferente a la de presentación del PAMJUV?

Si

__X__

No



Este informe ha recibido una Recomendación Favorable (RF) por parte del Programa Compromiso Joven de INJUV, destacando por su alto nivel de cumplimiento técnico. El documento demuestra pertinencia, coherencia y consistencia, consolidándose como un instrumento sólido de levantamiento y sistematización de información, apto para orientar la toma de decisiones y su difusión.