

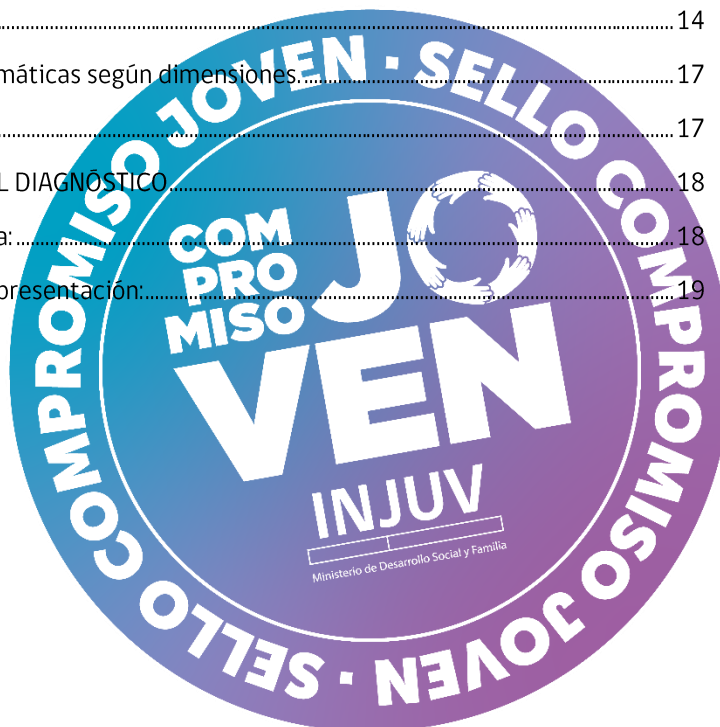
INFORME DIAGNÓSTICO – PROGRAMA COMPROMISO JOVEN

REGIÓN DE ATACAMA

ILUSTRE MUNICIPALIDAD DE FREIRINA

Contenido

I. INTRODUCCIÓN	2
II. ANTECEDENTES.....	2
Mapa de actores:.....	2
Diagrama Mapa de Actores:.....	3
Análisis de relación:	4
Datos geográficos e históricos de la comuna:.....	5
Datos sociodemográficos.....	7
Políticas y/o programas de juventudes:.....	8
III. H8.3 JORNADA PARTICIPATIVA DIAGNÓSTICO.....	9
Estructura de la jornada participativa:	9
Sección I: Resumen y hallazgos jornada participativa de Diagnóstico.....	10
Estructura actividad.....	11
Resultados de la actividad	14
Sección II: Operacionalización de problemáticas según dimensiones.....	17
Sistematización problemáticas:.....	17
V.- H10.1 VALIDACIÓN Y PRESENTACIÓN DEL DIAGNÓSTICO.....	18
Datos generales y acuerdos de la jornada:.....	18
Estructura de la jornada de validación y presentación:.....	19



I. INTRODUCCIÓN

La presente estructura está diseñada en base a los contenidos y orientaciones descritas en la **Guía Metodológica para la Creación y Sistematización del Proceso de Diagnóstico**, por lo tanto, este documento actúa como su complemento operativo. A diferencia de la guía, este informe no contiene instrucciones ni ejemplos: está pensado como **plantilla limpia para registrar toda la información generada en el proceso**.

Una vez completado, este informe representará la versión consolidada del diagnóstico de la comuna, y servirá como insumo para su implementación, seguimiento y articulación con otros componentes del Programa Compromiso Joven.

Llenar los recuadros con tipografía GOBCL 10.

Este informe corresponde al **documento de sistematización final del Proceso de Diagnóstico**, y debe ser completado por el equipo municipal encargado, una vez finalizado el proceso participativo

II. ANTECEDENTES

Mapa de actores:

Esta tabla presenta un registro de los principales actores y organizaciones locales identificados durante el proceso diagnóstico. Se consideran su ubicación territorial, nivel de influencia y grado de interés en temáticas juveniles, con el objetivo de reconocer posibles aliados para futuras acciones del plan.

SIMBOLOGÍA	ORGANIZACIÓN/ACTOR	BARRIO/LOCALIDAD/ TERRITORIO	INFLUENCIA	INTERÉS EN JUVENTUDES/TEMÁTICAS JUVENILES
	Centro de Alumnos Liceo Bicentenario Ramón Freire Serrano	Liceo Bicentenario (Freirina centro)	Alta	<i>Alto interés</i>
	Agrupación "Los de la Casa" (adultos jóvenes en situación de discapacidad).	Freirina urbano	Media	<i>Alto interés</i>
	Brigada Juvenil Bomberos Freirina	Compañía de bomberos Freirina	Media	<i>Interés alto</i>
	Programa Freirina en Equilibrio	Freirina centro	Alta	<i>Alto interés</i>
	Oficina Municipal de la Discapacidad	Freirina centro	Media	<i>Alto interés</i>
	CESFAM	Freirina centro	Alta	<i>Alto interés</i>



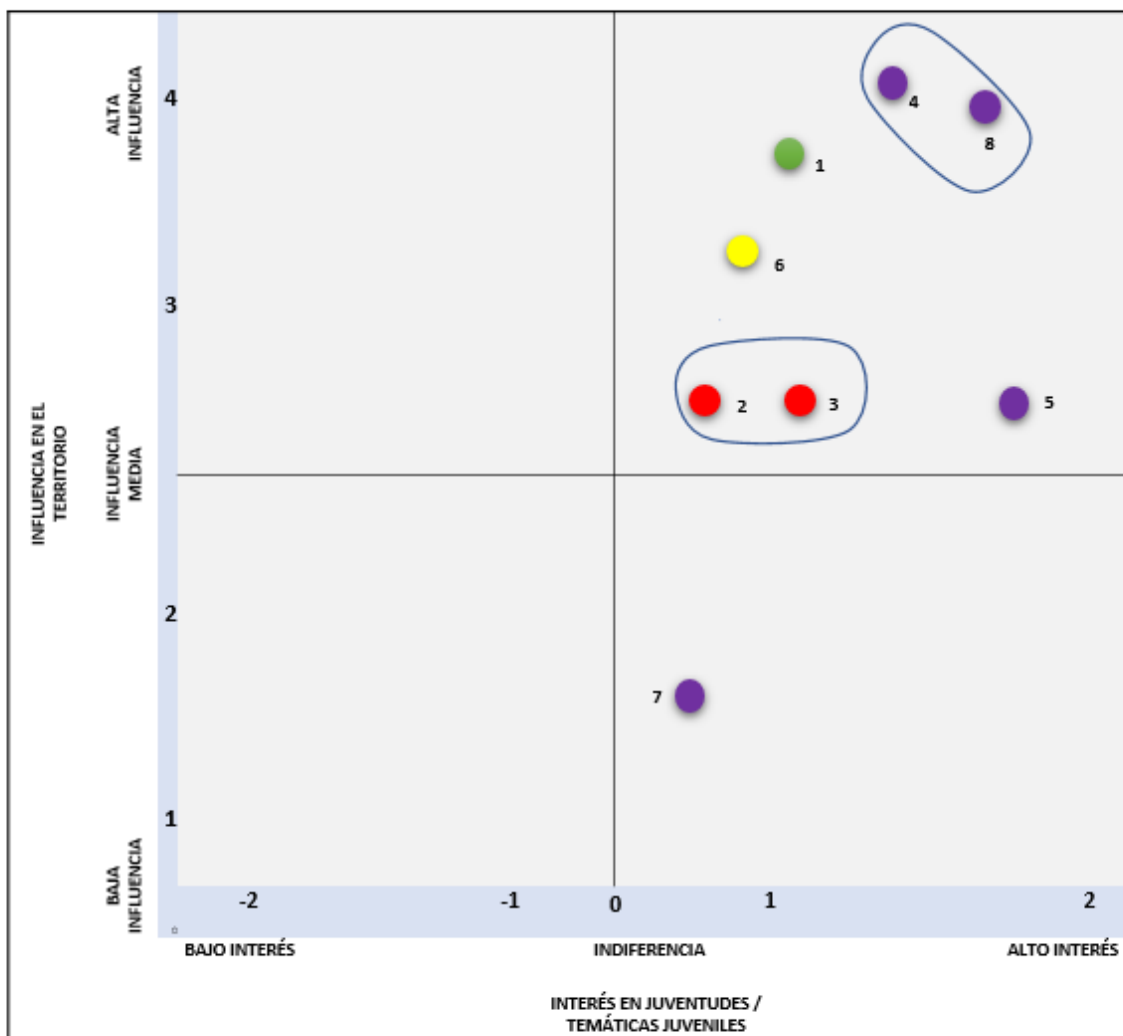
	Programa de Parentalidad Positiva	Freirina centro	Baja	Interés moderado
	Oficina de Protección de Derechos Freirina	Freirina centro	Alta	Alto interés.

Diagrama Mapa de Actores:

A continuación, se presenta el gráfico que posiciona a los actores locales según dos ejes: su nivel de influencia en el territorio y su interés en juventudes o temáticas juveniles. Esta visualización permite identificar alianzas estratégicas y áreas con menor articulación.

A continuación, inserte el diagrama del mapa de actores realizado:

COMUNA FREIRINA



Análisis de relación:

Esta tabla identifica vínculos relevantes entre actores locales, detallando el tipo de relación existente, su representación visual en el diagrama y una justificación que explica su relevancia en el ecosistema juvenil del territorio.

ACTOR 1	ACTOR 2	TIPO DE RELACIÓN	LÍNEA (VISUALIZACIÓN)	JUSTIFICACIÓN
Centro de Alumnos Liceo Bicentenario Ramón Freire Serrano	Oficina Municipal de la Discapacidad	<i>Colaboración</i>	Línea solida	Alta influencia y objetivos comunes en temáticas juveniles.
Agrupación Los de la Casa	Brigada Juvenil Bomberos Freirina	<i>Colaboración</i>	Línea punteada	Interés moderado, pero no necesariamente colaboración constante.
OPD Freirina	Programa Freirina en Equilibrio	<i>Colaboración</i>	Línea Sólida	Ambos tienen alta influencia e interés moderado en juventudes (probable coordinación institucional)
CESFAM Freirina	Programa de Parentalidad Positiva	<i>Colaboración</i>	Línea punteada	Interés moderado, pero no necesariamente colaboración constante.

Datos geográficos e históricos de la comuna:

En este apartado se recopila información clave sobre la historia, el origen y las características geográficas de la comuna. Estos antecedentes permiten contextualizar territorialmente el diagnóstico juvenil, aportando elementos sobre su configuración sociocultural y espacial.

DATOS GEOGRÁFICOS E HISTÓRICOS DE LA COMUNA

- **Historia y fundación de la comuna:**

Según Subdere (Gobierno de Chile, s.f.), Freirina fue fundada el 20 de octubre de 1752 por Ortiz de Rozas como "Asiento de Santa Rosa del Huasco", ascendida a villa en 1824 por el Cabildo de La Serena, y convertida en ciudad en 1874. A finales del siglo XVIII fue dependiente de la Intendencia de Santiago, pero en 1811 pasó a depender de la Intendencia de Coquimbo.

Debido al progreso alcanzado por el desarrollo minero, en 1824 se bautiza como Villa de Freirina (dependiente de la Municipalidad de Vallenar), en homenaje al general Ramón Freire, quien gobernaba en el país en ese entonces. Luego de este nombramiento, los pobladores refaccionaron algunos viejos edificios y construyeron una nueva cárcel y una escuela pública. Sin embargo, las entradas per capita no eran suficientes, por lo que los mismos cabildantes de la asamblea en Freirina pidieron separarse de la Municipalidad de Vallenar y tener independencia. La petición fue otorgada por la Asamblea Provincial de La Serena en 1826.

Los años siguientes, Freirina pasó por la epidemia de escarlatina en 1832 y posteriormente, un temporal en 1833, en el cual el puente que conectaba el puerto de Huasco y el sur, se destruyó por crecida del río, dejando a la Villa de Freirina aislada. Desde entonces, se construyeron nuevos planos, mejorando su conectividad, con ayuda de las adineradas familias de origen inglés y francés que poseían empresas mineras en la localidad.

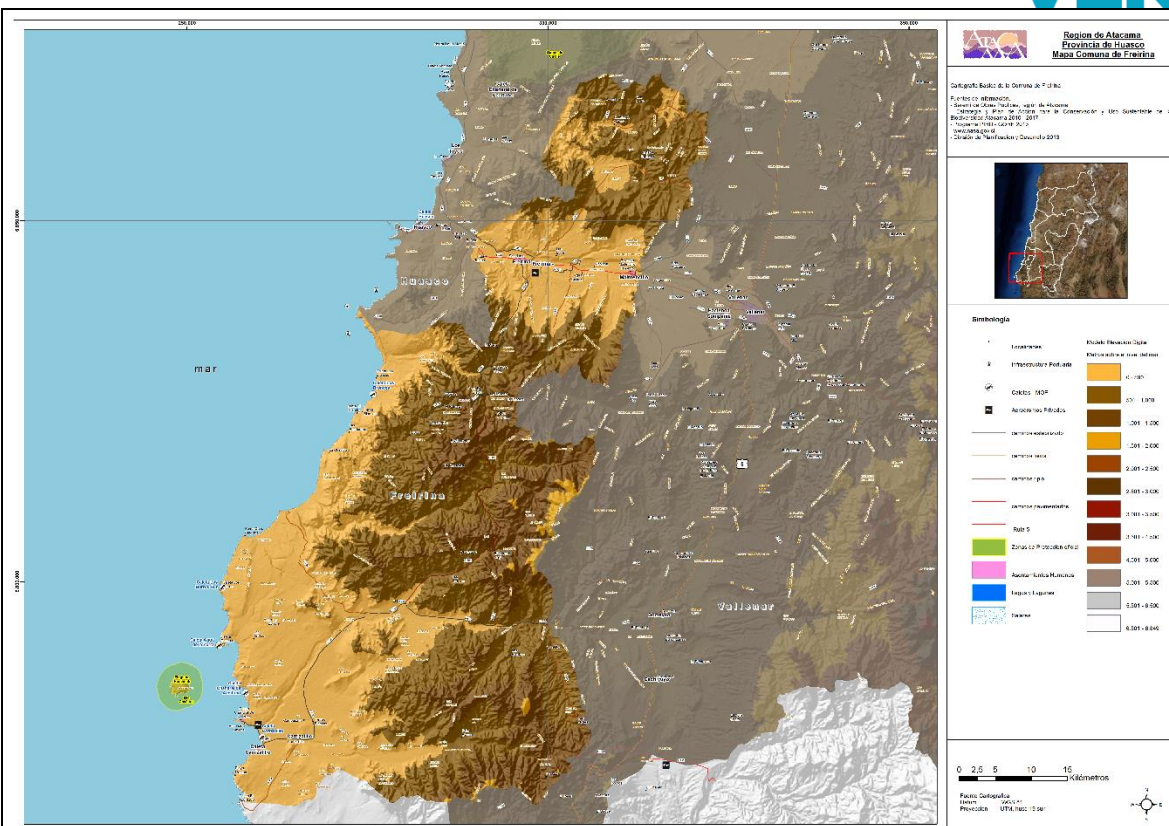
En 1843 se crea la Provincia de Atacama, de la cual Freirina pasa a ser parte y, el 17 de enero de 1874 se le otorgó el título de ciudad.

Actualmente, destaca por poseer tres monumentos nacionales declarados Monumentos Nacionales en 1980: Edificio Portales (antigua municipalidad), Iglesia Parroquial de Santa Rosa de Lima (construida en tiempos de La Colonia) y la Ex Fundición de cobre Labrar con dos chimeneas utilizadas para la minería en su auge. Turísticamente posee rutas mineras, costeras con gran flora y fauna autóctona y avistamientos de cetáceos.

- **Territorio que comprende:**

Freirina 28° 30' 71° 07', se ubica en la Provincia de Huasco, en la región de Atacama a 179 kilómetros al sur de Copiapó, la capital de la región. Tiene una superficie total de 3.207 km² que equivale al 17,5% de la provincia de Huasco y al 4,2% de la región. Tiene una altitud media de 102 metros sobre el nivel del mar.

Limita al norte con la comuna de Huasco, al este con Vallenar, al oeste con el Océano Pacífico y al sur con la región de Coquimbo.



Fuente: Gobierno Regional de Atacama

BIBLIOGRAFĪA

Biblioteca del Congreso Nacional de Chile. Freirina: Indicadores 2025. Consultado el 2 de julio de:
https://www.bcn.cl/siit/reportescomunales/comunas_v.html?idcom=3303

Ciren y SitRural (marzo de 2021). Características demográficas y socioeconómicas: Comuna de Freirina. Consultado el 23 de julio de 2025 de: https://www.sitrural.cl/wp-content/uploads/2022/02/Frerina_demografico.pdf

El noticiero del Huasco.cl (2024). Capítulo Décimo: La Villa de Freirina y la ciudad de Vallenar. Consultado el 23 de julio de 2025 de: <https://elnoticierodelhuasco.cl/2024/06/capitulo-decimo-la-villa-de-freirina-y-la-ciudad-de-vallenar/>

Rutas Chile (s.f.). Guía de Freirina, Chile. Consultado el 23 de julio de 2025 de: <https://www.rutaschile.com/Destino-Detalle.php?D=43>

Subdere. (s.f.). *Freirina*. Subsecretaría de Desarrollo Regional y Administrativo. Recuperado de página oficial. https://www.subdere.gov.cl/divisi%C3%B3n-administrativa-de-chile/gobierno-regional-de-atacama/provincia-de-huasco/freirina?utm_source=chatgpt.com.

Wikipedia (editado al 25 de junio de 2025). Freirina. Consultado el 23 de julio de 2025 de: <https://es.wikipedia.org/wiki/Freirina>

Datos sociodemográficos

Este apartado entrega antecedentes cuantitativos sobre la población comunal, con énfasis en la distribución por edad y en la caracterización de las juventudes según registros oficiales. La información permite dimensionar la presencia y dispersión territorial de jóvenes en el diagnóstico.

DATOS SOCIODEMOGRÁFICOS DE LA COMUNA

Nº de personas totales a nivel comunal a julio del 2025

- **Total habitantes:**

Comunas	Nº total de personas	Total de personas con RSH
Freirina	8.057	8.057
Total	8.057	8.057

Este apartado presenta antecedentes cuantitativos sobre la población comunal, con énfasis en su distribución etaria y en la caracterización de las juventudes según registros oficiales. La información permite dimensionar la presencia y dispersión territorial de jóvenes en la comuna de Freirina, a partir de datos del Registro Social de Hogares (RSH) y la Analítica Digital de Información Social (ADIS).

Población total a julio de 2025

Según los datos del Registro Social de Hogares, la comuna de Freirina cuenta con un total de **8.057 personas**, todas ellas registradas en el RSH, lo que indica una cobertura completa del instrumento a nivel comunal.

Personas u hogares presentes en el Registro Social de Hogares a julio del 2025

Comunas	Nº de niños, niñas y adolescentes (menores de 18 años)	Nº de hogares en tramo 40 de calificación socioeconómica	Nº total de hogares	Nº total de personas
Freirina	1.889	2.352	4.149	8.057
Total	1.889	2.352	4.149	8.057

Caracterización de personas y hogares en el RSH (julio de 2025)

- **Población infantil y adolescente:** Se identifican **1.889 personas menores de 18 años**, lo que representa un segmento relevante de la población local y un grupo prioritario para el diseño de políticas públicas.
- **Vulnerabilidad socioeconómica:** Un total de **2.352 hogares** se encuentran dentro del **40% más vulnerable**, de acuerdo con la calificación socioeconómica del RSH. Esto representa más de la mitad de los **4.149 hogares** registrados en la comuna.
- **Cobertura del RSH:** Las **8.057 personas** censadas están distribuidas en los 4.149 hogares señalados, lo que refuerza la consistencia del registro a nivel comunal.

Dispersión territorial de juventudes según ADIS-RSH

A partir de la plataforma ADIS, se identificaron **1.374 jóvenes** entre 15 y 29 años en la comuna, segmentados por sexo (hombre/mujer), tramo etario (15-19, 20-24, 25-29 años), nacionalidad (chilena o extranjera), y localización (zona urbana o rural). Estos datos permiten analizar la distribución territorial de las juventudes, fundamental para orientar políticas focalizadas.

Fuente: Datos obtenidos de Analista Digital de la Información Social (ADIS), 2025.

Políticas y/o programas de juventudes:

En esta sección se identifican las políticas, planes, programas o iniciativas institucionales que abordan temáticas juveniles desde el municipio. Este análisis permite conocer el enfoque actual de la gestión local respecto a las juventudes y posibles áreas de fortalecimiento.

DATOS DE POLÍTICAS INSTITUCIONALES MUNICIPALES DE JUVENTUDES

En el marco de la gestión municipal de Freirina, se identifican diversas políticas, planes y programas que abordan, de manera directa e indirecta, las temáticas vinculadas a la población juvenil. Estas iniciativas evidencian el compromiso institucional con la promoción del desarrollo integral, la participación y el bienestar de las y los jóvenes de la comuna. No obstante, se reconocen áreas de oportunidad orientadas a fortalecer la articulación intersectorial y a focalizar la intervención en problemáticas emergentes.

Entre los principales programas vigentes destacan:

- **Programa Freirina en Equilibrio**, orientado a la prevención del consumo de alcohol y otras drogas. Con fuerte presencia en establecimientos educacionales y espacios comunitarios, constituye una iniciativa de alta incidencia en la formación de estilos de vida saludables en adolescentes y jóvenes.
- **Oficina Municipal de la Discapacidad**, que promueve la inclusión y participación de personas en situación de discapacidad, incluyendo jóvenes, mediante acciones de sensibilización y acceso a apoyos especializados. Su nivel de incidencia en la población juvenil es medio.
- **CESFAM "Practicante Óscar Ruiz Toro"**, que a través de sus programas de salud familiar y promoción de la salud, desarrolla intervenciones preventivas altamente relevantes, especialmente en los ámbitos de salud mental, autocuidado y hábitos de vida saludable en adolescentes y jóvenes.
- **Programa de Parentalidad Positiva**, centrado en el fortalecimiento de competencias parentales en las familias de la comuna. Si bien su incidencia directa en la población juvenil es baja, contribuye indirectamente al mejoramiento de las condiciones de crianza y del entorno familiar de niños, niñas y adolescentes.
- **Oficina de Protección de Derechos (OPD) Freirina**, que cumple un rol clave en la defensa y promoción de los derechos de la infancia y la adolescencia, con una incidencia alta en contextos de vulneración, generando intervenciones que repercuten directamente en jóvenes en situación de riesgo social.

Actualización de Programas y Beneficios Municipales de Apoyo a Jóvenes

Desde la Oficina Municipal de la Juventud (OMJ), en articulación con la Dirección de Desarrollo Comunitario (DIDECO), se implementan diversas estrategias para fortalecer el acceso a oportunidades educativas y el desarrollo integral de los jóvenes de Freirina:

- **Beca Municipal Residencial "Andrea Callejas Ossandón":** Beneficio dirigido a estudiantes de educación superior que deben trasladarse a otras ciudades por la limitada oferta académica local. La municipalidad provee alojamiento en departamentos ubicados en La Serena y Copiapó, desde marzo a diciembre, asegurando condiciones de habitabilidad, acompañamiento y continuidad de estudios.
- **Beca Municipal "Juanita Contreras":** Aporte monetario mensual de \$40.000 destinado a estudiantes con excelencia académica, como incentivo al rendimiento y permanencia en la educación superior.
- **Experiencia Universitaria en La Serena:** Actividad anual para estudiantes de 4° medio del Liceo Bicentenario Ramón Freire Serrano. Permite conocer universidades, carreras y mallas curriculares, recorrer campus, casinos y laboratorios, fortaleciendo el proceso de elección vocacional y reduciendo la deserción postsecundaria.
- **Feria Vocacional y de Oficios:** Jornada integral de información y orientación que convoca a instituciones de educación superior, centros de formación técnica, programas de salud (CESFAM), y servicios públicos. Se busca entregar herramientas de planificación de proyectos de vida a estudiantes desde 1° a 4° medio, ampliando su visión sobre alternativas académicas y laborales.

Estas acciones se enmarcan en una política local que promueve la equidad en el acceso a oportunidades educativas, la participación juvenil y la toma de decisiones informadas respecto a su futuro académico y laboral.

En conjunto, estas políticas y programas conforman un marco institucional relevante para la población juvenil de Freirina. Sin embargo, persiste la necesidad de avanzar hacia la construcción de una política comunal de juventudes más integral, que articule de manera coherente las iniciativas existentes y potencie la participación activa de las y los jóvenes en la definición de prioridades locales.

III. H8.3 JORNADA PARTICIPATIVA DIAGNÓSTICO.

Estructura de la jornada participativa:

En esta tabla se espera que se registre la estructura y actividades realizadas durante la jornada de creación del diagnóstico, indicando los tiempos estimados.

MOMENTO	ACTIVIDAD	DURACIÓN	RESPONSABLE	MATERIALES
Acreditación de participantes	Registro de los datos de los participantes	10 minutos	OMJ Freirina	Listado de asistencia

Bienvenida	Bienvenida a los participantes, breve descripción del programa compromiso joven.	10 minutos	OMJ Freirina	No aplica
Dinámica rompehielos	Actividades deportivas y recreativas.	10 minutos	OMJ Freirina	No aplica
Instancia participativa de diagnostico	La actividad diagnóstica realizada en el Liceo Bicentenario Ramón Freire Serrano, en el marco del Programa Compromiso Joven.	1 hora	OMJ Freirina	Código QR
Espacio de distensión	Entrega de colaciones y actividades recreativas	10 minutos	OMJ Freirina	No aplica
Plenario de exposición y conversación	Breve reflexión sobre la actividad	10 minutos	OMJ Freirina	No aplica
Dinámica de cierre	Dinámica participativa mapeo territorial simbólico, enfocado en la identificación de actores comunitarios relevantes y recursos disponibles, con el objetivo de fortalecer la visión de la juventud respecto de su entorno.	20 minutos	OMJ Freirina	Materiales: mapa base A1 o papel kraft, post-its, plumones, stickers, cinta adhesiva,.

IV.- H9.1 SISTEMATIZACIÓN DE LA JORNADA/S DE CREACIÓN DE DIAGNOSTICO PARTICIPATIVO

Sección I: Resumen y hallazgos jornada participativa de Diagnóstico

En los cuadros siguientes se debe describir información de forma clara y ordenada. En la tabla de resultados, se debe resumir cada dimensión, las problemáticas asociadas y las actividades propuestas por las juventudes para abordarlas, ya sea de forma integral o parcial.

Registre aquí los principales datos logísticos y de participación de la(s) jornada(s), incluyendo lugar, fechas, número de asistentes y tipo de actores presentes.

DATOS GENERALES DE LA/S ACTIVIDAD/ES		
NÚMERO DE SESIONES	1	
FECHA DE REALIZACIÓN	24/07/2025	
LUGAR DE REALIZACIÓN	Cancha Liceo Bicentenario Ramón Freire	
Nº DE PARTICIPANTES MUJERES JÓVENES	21	
Nº DE PARTICIPANTES HOMBRES JÓVENES	24	
Nº DE PARTICIPANTES TOTAL JÓVENES	45	
Nº DE ASISTENTES TOTAL GENERAL	45	
HUBO PARTICIPACIÓN DE ORGANIZACIONES/ AUTORIDADES	Sí <input type="checkbox"/>	No <input checked="" type="checkbox"/>

INDICAR TIPO

ORGANIZACIÓN/AUTORIDAD

No aplica

Estructura actividad

Esta tabla detalla los momentos metodológicos que conformaron la jornada participativa del diagnóstico, incluyendo una breve descripción de cada etapa. Se incorporan observaciones generales sobre la implementación en terreno.

OBSERVACIONES GENERALES DE LA/S JORNADA/S	
MOMENTO DE LAS JORNADAS	OBSERVACIÓN DE IMPLEMENTACIÓN DE LA ACTIVIDAD
ACREDITACIÓN PARTICIPANTES	Se implementó un proceso de registro mediante lista de asistencia, con el propósito de mantener un control formal de participación y, al mismo tiempo, brindar una bienvenida personalizada a cada estudiante. Esta acción permitió generar un primer vínculo cercano y de reconocimiento entre los participantes, favoreciendo un clima de confianza desde el inicio de la jornada.
APERTURA	La jornada comenzó con una intervención breve de bienvenida, orientada a generar un ambiente de confianza y apertura. En este espacio inicial se presentó el propósito de la actividad, destacando la relevancia del rol que cumplen las juventudes en la comuna y la importancia de que sus voces sean consideradas en la construcción de políticas y programas locales. Asimismo, se buscó motivar la participación activa desde el inicio, transmitiendo la idea de que cada aporte era fundamental para el desarrollo del diagnóstico. Este momento inicial también permitió contextualizar la iniciativa dentro de un marco más amplio de trabajo municipal con jóvenes, reforzando el sentido de pertenencia y compromiso con la comuna.
DINÁMICA ROMPEHIELOS	Se conformaron tres grupos de trabajo, correspondientes a los cursos de 2° medio A, B y C, quienes participaron en un circuito didáctico orientado a favorecer su involucramiento en la jornada. Esta dinámica respondió a un doble propósito: por una parte, estimular la activación cognitiva y física, generando un ambiente de entusiasmo; y por otra, fortalecer la cohesión grupal y promover una competencia sana, integrando de manera activa a los docentes y profesionales acompañantes.
METODOLOGÍA PARTICIPATIVA	La jornada fue diseñada bajo un enfoque participativo, lo que implicó la activa involucración de las y los estudiantes en todas las etapas de la actividad. De esta manera, no se limitaron a ser receptores pasivos de información, sino que

	se constituyeron en protagonistas de la construcción colectiva de conocimientos y en la identificación de sus propias realidades. A través de dinámicas grupales, ejercicios lúdicos y espacios de reflexión, se propició un ambiente horizontal, cercano y motivador, en el cual las voces juveniles adquirieron centralidad, favoreciendo el sentido de pertenencia y la validación de sus experiencias cotidianas.
PRIORIZACIÓN COLECTIVA DE PROBLEMÁTICAS	Se desarrolló una instancia participativa en la que las y los jóvenes pudieron identificar, discutir y jerarquizar los principales temas que inciden en su vida cotidiana, reconociendo tanto problemáticas individuales como desafíos colectivos. Entre las necesidades más relevantes destacaron: el mayor acceso a actividades de interés juvenil, la mejora de la infraestructura deportiva (arreglo de canchas, acceso a agua potable y acondicionamiento de espacios más cómodos), la ampliación de instancias recreativas y culturales, una mejor calidad en la alimentación, el fortalecimiento de la seguridad, la creación de talleres vocacionales, la realización de salidas pedagógicas y la habilitación de espacios creativos que favorezcan su desarrollo integral.
DINÁMICA DE DISTINCIÓN	Al finalizar la jornada, se desarrolló un espacio recreativo breve, orientado a relajar tensiones, propiciar la risa y compartir en un ambiente lúdico. Posteriormente, se realizó la bajada de información sobre el Programa Compromiso Joven, entregando a las y los participantes antecedentes claros respecto de su propósito e importancia. De manera paralela, se habilitó un momento para la colación de los estudiantes, la cual fue compartida en un clima distendido que favoreció un diálogo espontáneo en torno a sus percepciones de la actividad. Este cierre no solo permitió recuperar energías, sino también fortalecer la experiencia positiva vivida, finalizando la jornada en un ambiente ameno, motivador y de valoración mutua.
PLENARIO	El plenario se constituyó como una instancia colectiva en la que se compartieron los resultados de cada grupo de trabajo. Durante este espacio, las y los jóvenes expusieron las problemáticas priorizadas y las propuestas generadas en sus respectivos equipos, permitiendo visibilizar de manera conjunta los principales temas que afectan a la comunidad juvenil. Esta actividad facilitó la validación colectiva de lo trabajado, el intercambio de ideas entre los distintos grupos y la construcción de conclusiones preliminares, reafirmando

	la relevancia del protagonismo juvenil y su participación activa en la generación de información para el diagnóstico.
OBSERVACIONES	<p>Durante el desarrollo de la jornada se evidenció una alta motivación y compromiso por parte de las juventudes, particularmente en la etapa de levantamiento de problemáticas, donde expresaron sus inquietudes con claridad y apertura. En varios casos, las intervenciones estuvieron marcadas por la expresión de emociones como frustración o enojo, lo que da cuenta de una implicación genuina con las temáticas abordadas.</p> <p>Algunos grupos manifestaron la necesidad de contar con mayor tiempo para consensuar ideas, así como requerimientos de apoyo para la comprensión de ciertas temáticas, los cuales fueron abordados mediante el uso de ejemplos concretos y lenguaje accesible. Estos elementos metodológicos permitieron enriquecer la discusión y facilitar la apropiación de los contenidos.</p> <p>En términos logísticos, el espacio físico resultó adecuado para el desarrollo de la dinámica, acompañado de condiciones climáticas favorables que contribuyeron positivamente al ambiente general de la jornada. Asimismo, la instancia de compartir alimentos favoreció la mantención del interés y propició momentos de interacción informal, fortaleciendo los vínculos entre las y los participantes.</p>

FOTOGRAFÍAS - SELECCIONAR FOTOGRAFÍAS REPRESENTATIVAS DE LA ACTIVIDAD CON JUVENTUDES



Fotografía respondiendo la encuesta a través de Código QR desde el teléfono móvil de los jóvenes.



Fotografía grupos trabajando en levantamiento de jornada



Registro de desarrollo de mapa de actores



Herramienta utilizada para el correcto y óptimo desarrollo de la encuesta.

Resultados de la actividad

A continuación, se presentan las principales problemáticas identificadas por las juventudes durante la jornada, así como hallazgos emergentes no previstos inicialmente. Esta información constituye la base del análisis posterior y de la priorización comunal.

RESULTADOS DE LA ACTIVIDAD	
PROBLEMÁTICAS LEVANTADAS	<p>Análisis de Encuesta – Estudiantes de Segundos Medios</p> <p>Del análisis de la encuesta aplicada a los 45 estudiantes de segundos medios, se identificaron problemáticas recurrentes en distintos ámbitos que afectan directamente el bienestar, la participación y las proyecciones de las juventudes.</p> <p>1. Salud y Bienestar</p> <ul style="list-style-type: none"> • Falta de apoyo en salud mental: Una proporción significativa de jóvenes señaló no contar con espacios de acompañamiento psicológico o emocional dentro del liceo ni en la comuna, lo que repercute en estrés, ansiedad y sobrecarga académica. • Hábitos de autocuidado limitados: Se observa poca práctica de actividades deportivas o recreativas asociadas al cuidado físico y mental, evidenciando una carencia de oferta local accesible.

2. Educación y Proyección de Futuro

- **Escasa orientación vocacional:** Los/as estudiantes manifestaron falta de información sobre alternativas formativas posteriores a la enseñanza media (educación técnica, universitaria, oficios), generando incertidumbre respecto a su futuro.
- **Altas exigencias académicas sin apoyo suficiente:** Se percibe que la carga de estudios no se acompaña de las herramientas necesarias para afrontarla, generando frustración y desmotivación.
- **Brechas en recursos para la continuidad educativa:** Parte del estudiantado reconoció que las condiciones económicas familiares podrían limitar su acceso a la educación superior.

3. Inclusión y Diversidades

- **Escasa información sobre diversidades sexuales y de género:** Los/as jóvenes evidencian déficit en formación y sensibilización sobre estas temáticas, dificultando el desarrollo de relaciones respetuosas e inclusivas.
- **Persistencia de prejuicios:** Se percibe que aún existen estigmas y actitudes discriminatorias en el entorno escolar, lo que restringe la libertad de expresión de quienes forman parte de la comunidad LGBTQ+.

4. Espacios y Recreación

- **Falta de infraestructura deportiva:** Se evidencia una demanda fuerte por más y mejores canchas, multicanchas y equipamiento deportivo.
- **Déficit de talleres extraescolares:** Los/as estudiantes señalaron la necesidad de talleres artísticos, deportivos y culturales en horarios accesibles y extendidos.
- **Escasez de espacios públicos juveniles:** Se reconoce la falta de lugares de encuentro seguros y atractivos para socializar y desarrollar actividades recreativas.

5. Participación Juvenil y Comunidad

- **Pocas instancias de participación estudiantil:** Se percibe que la voz del estudiantado no siempre es considerada en la toma de decisiones de la institución.
- **Débil articulación con actores comunitarios:** Los/as jóvenes expresan la necesidad de contar con más actividades que vinculen la escuela con el territorio y organizaciones juveniles locales.

HALLAZGOS EMERGENTES

Además de las problemáticas previamente identificadas, durante el desarrollo de la jornada participativa surgieron hallazgos cualitativos que no habían sido considerados en la etapa inicial del diagnóstico. Estos elementos permiten enriquecer la comprensión del contexto juvenil local, incorporando dimensiones subjetivas, territoriales y culturales que resultan fundamentales para el diseño e implementación de estrategias de intervención pertinentes.

- **Alta motivación y compromiso juvenil:** Se evidenció una marcada disposición de las y los jóvenes a participar activamente en los espacios de diálogo, entregando propuestas concretas orientadas a la mejora de su entorno. Este nivel de involucramiento da cuenta de un capital social juvenil significativo, que puede ser fortalecido y canalizado a través de instancias institucionales de participación.
- **Demanda transversal en salud mental:** A lo largo de las distintas dimensiones abordadas (salud, educación y recreación), se identificó de manera reiterada la necesidad de mayor acompañamiento psicosocial y contención emocional. Esta demanda refuerza la urgencia de desarrollar respuestas articuladas e intersectoriales en esta materia.
- **Necesidad de equidad territorial:** Las y los participantes valoraron los esfuerzos existentes en términos de programas y servicios, sin embargo, manifestaron que gran parte de la oferta se concentra en determinados sectores geográficos de la comuna. Esta situación genera barreras de acceso para jóvenes de zonas rurales o periféricas, lo que pone en evidencia la necesidad de una planificación territorial más equitativa.
- **Interés por la diversificación cultural:** Además de las actividades tradicionalmente ofertadas (deporte y música), emergieron con fuerza intereses vinculados a expresiones culturales diversas, tales como teatro, cine, danza folclórica, entre otras. Este hallazgo revela la importancia de ampliar y diversificar la oferta cultural disponible para las juventudes.
- **Lenguaje directo y crítico:** Los relatos y testimonios recogidos durante la jornada se caracterizaron por un tono franco y reflexivo, evidenciando tanto frustración como creatividad. Este tipo de discurso reafirma la importancia de generar espacios de escucha activa que legitimen las experiencias juveniles y promuevan su traducción en propuestas concretas.
- **Dinámicas familiares y escolares:** Se identificaron preocupaciones asociadas a los vínculos familiares, especialmente en relación con tensiones, escasa comunicación y falta de apoyo emocional. Asimismo, se expresaron observaciones críticas respecto a ciertas dinámicas al interior de los establecimientos educacionales, lo cual releva la necesidad de fortalecer el sentido de pertenencia y el clima relacional en las comunidades educativas.
- **Condiciones socioeconómicas y autonomía económica:** Una parte significativa de las juventudes manifestó la necesidad de compatibilizar sus trayectorias educativas con la incorporación temprana al mundo laboral, ya sea para contribuir a los ingresos familiares o para financiar sus propios estudios. Paralelamente, se evidenció un interés por alcanzar autonomía

	económica a través de oficios, capacitaciones y empleo, lo que refleja una construcción de proyectos de vida condicionada por el contexto socioeconómico.
--	---

Sección II: Operacionalización de problemáticas según dimensiones.

En esta sección se sistematizan las problemáticas identificadas durante el diagnóstico, organizándolas según las dimensiones establecidas en la metodología. Esta categorización permite ordenar y profundizar en los desafíos priorizados por las juventudes, facilitando su posterior análisis y abordaje.

Sistematización problemáticas:

Esta tabla debe contener el listado final de problemáticas priorizadas, sus acciones asociadas, resultados esperados, fuentes de financiamiento posibles y alianzas claves para su implementación. Cada acción de una dimensión en concreto debe estar de mayor a menor puntaje de factibilidad.

SISTEMATIZACIÓN DE LAS PROBLEMÁTICAS				
PRIORIDAD	PROBLEMÁTICA	DIMENSIÓN	TERRITORIO, LOCALIDAD O BARRIO QUE INVOLUCRA	POSIBLES ALIANZAS Y/O COLABORADORES (TOMANDO EN CUENTA LOS INDICADOS EN EL MAPEO DE ACTORES)
1	Altos niveles de malestar emocional en adolescentes y jóvenes.	Salud	Freirina urbano y sectores rurales (Carrizalillo, Chañaral de Aceituno, Caleta Los Burros).	CESFAM y Centro de Estudiantes del Liceo Bicentenario Ramón Freire.
2	Deficiencia en infraestructura y/o espacios culturales y recreativos	Espacios y recreación	Toda la comuna	Oficina de turismo
3	Escasa participación juvenil en instancias de decisión local.	Participación ciudadana	Principalmente área urbana de Freirina, con debilidad en la conexión hacia sectores rurales.	Centro de Estudiantes del Liceo Bicentenario Ramón Freire y OPD,

4	Consumo problemático de sustancias en población juvenil.	Salud	Espacios deportivos (ligas de fútbol juvenil), plazas y sectores recreativos de Freirina urbano y localidades rurales.	Programa Freirina en Equilibrio y CESFAM.
5	Acceso limitado a oportunidades educativas y laborales para jóvenes.	Educación	Jóvenes egresados del Liceo Bicentenario Ramón Freire Serrano y residentes de sectores rurales.	Liceo Bicentenario Ramón Freire.
6	Escasa información sobre Inclusión y Diversidades	Inclusión	Toda la comuna	Municipalidad

V.- H10.1 VALIDACIÓN Y PRESENTACIÓN DEL DIAGNÓSTICO

Datos generales y acuerdos de la jornada:

Registre aquí los antecedentes generales de la jornada (fecha, participantes, actores presentes) y detalle si existieron acuerdos institucionales o comunitarios relevantes.

DATOS GENERALES DE LA ACTIVIDAD		
FECHA DE REALIZACIÓN	14 AGOSTO 2025	
LUGAR DE REALIZACIÓN	Ilustre Municipalidad de Freirina	
Nº DE PARTICIPANTES MUJERES JÓVENES	1	
Nº DE PARTICIPANTES HOMBRES JÓVENES	2	
Nº DE PARTICIPANTES TOTAL JÓVENES ¹	2	
Nº DE ASISTENTES TOTAL GENERAL ²	12 personas	
HUBO PARTICIPACIÓN DE ORGANIZACIONES/ AUTORIDADES PRESENTES	Sí ✓	No — — —

INDICAR TIPO ORGANIZACIÓN/AUTORIDAD	Directora de Desarrollo Comunitario Concejal Juan Vega Castillo Concejal José Araya Distintos programas de DIDECO
--	--

Estructura de la jornada de validación y presentación:

Complete esta tabla con la descripción de las actividades desarrolladas durante la jornada de validación del DIAGNÓSTICO y sus observaciones generales.

ESTRUCTURA Y DESCRIPCIÓN DE LA ACTIVIDAD	
ACTIVIDAD	DESCRIPCIÓN
Presentación de la jornada	La jornada comenzó con la participación de la directora de Desarrollo Comunitario, los concejales Juan Vega Castillo y José Araya, así como representantes de distintos programas de DIDECO que trabajan con jóvenes. Asimismo, estuvieron presentes miembros del Liceo Bicentenario Ramón Freire Serrano, incluyendo dos estudiantes del centro de alumnos y una docente acompañante, asegurando la representación institucional y estudiantil en el inicio de la actividad.
Explicación de la dinámica aplicada con jóvenes	Se presentó la experiencia metodológica utilizada en el diagnóstico, consistente en una "competencia entre alianzas" desarrollada en tres etapas: <ol style="list-style-type: none"> 1. Circuitos físicos lúdicos de introducción, orientados a dinamizar la jornada y promover la participación activa. 2. Aplicación de la encuesta mediante código QR, asegurando la recolección de información de manera ágil y ordenada. 3. Levantamiento de necesidades juveniles, mediante la identificación y priorización de problemáticas y demandas de los estudiantes. 4. Radar de actores.
Presentación de resultados	Se presentaron los hallazgos más relevantes del diagnóstico, destacando principalmente aspectos relacionados con la salud mental, la

	diversidad sexual y la incertidumbre frente al tránsito a la adultez. Esta exposición permitió visibilizar los temas prioritarios identificados por los y las jóvenes, generando un espacio de reflexión sobre las necesidades y desafíos que enfrentan en su desarrollo integral.
Validación diagnóstico "Voz juvenil"	Los estudiantes del centro de alumnos presentes destacaron la importancia de ser consultados previamente antes de diseñar actividades o políticas dirigidas a la juventud, subrayando la necesidad de protagonismo y participación activa en la toma de decisiones que los afectan.
Necesidades vocacionales	Se visibilizó la baja preferencia de los estudiantes por la especialidad técnico-profesional de agropecuaria del liceo, evidenciando la necesidad de diseñar estrategias de adherencia y difusión que consideren la relevancia de este sector para la comuna y promuevan una mayor vinculación de los jóvenes con esta área formativa.
Cierre jornada	Agradecimientos y cierre de la jornada.

OBSERVACIONES GENERALES

La jornada fue valorada como un espacio de retroalimentación colectiva y de validación de los resultados del diagnóstico. La participación de autoridades, programas municipales y representantes juveniles enriqueció la discusión, fortaleciendo el intercambio de ideas y abriendo oportunidades para el trabajo articulado entre los distintos actores involucrados.

PROYECCIONES Y ACUERDOS

Proyecciones y Acuerdos

- Presentar los resultados del diagnóstico en la mesa de profesores del Liceo Bicentenario Ramón Freire Serrano, con el objetivo de generar un plan de acción conjunto.
- Generar instancias de diálogo directo con los estudiantes respecto a las áreas formativas y vocacionales.
- Socializar los hallazgos relacionados con salud mental, diversidad sexual y tránsito a la adultez con actores comunales clave.
- Coordinar acciones con programas municipales que trabajen con el mismo público objetivo, asegurando articulación y coherencia en las intervenciones.

Asimismo, la contraparte municipal realizará el seguimiento de los acuerdos y proyecciones de trabajo, con el fin de fortalecer los mecanismos de monitoreo y asegurar la implementación efectiva de las acciones

propuestas. De esta manera, se promoverá una coordinación continua entre los actores involucrados y se garantizará el cumplimiento de los compromisos establecidos.

Proyecciones

- Integrar a los jóvenes en el desarrollo comunitario, potenciando su rol como líderes y agentes de cambio.
- Promover la participación juvenil en función de sus intereses y necesidades reales.
- Fortalecer las capacidades juveniles para que contribuyan de manera activa a la vida social y cultural de la comuna.
- Impulsar estrategias de adherencia y motivación hacia el área agropecuaria, considerando su relevancia en el desarrollo local.

FOTOGRAFÍAS - SELECCIONAR FOTOGRAFÍAS REPRESENTATIVAS DE LA ACTIVIDAD CON JUVENTUDES



¿Se realizó una jornada de validación diferente a la de presentación del PAMJUV?			
Si	--	No	✓

